



**Beleid Veiligheid – Gezondheid**

**Sport, Theater & Dans Buitenschoolse opvang “Bora-Bora”**

## **Inhoudsopgave**

### **1.0 Voorwoord**

### **2.0 Missie en visie veiligheid en gezondheid**

#### 2.1 Missie

#### 2.2 Visie

#### 2.3 Doelen

### **3.0 Grote risico's ten aanzien van veiligheid en gezondheid**

#### 3.1 Fysieke veiligheid

##### 3.1.1 Vallen van hoogte

##### 3.1.2. Vallen van grote hoogte binnen de groeps- en bewegingsruimtes BSO

##### 3.1.3. Vallen van grote hoogte tijdens buiten spelen

#### 3.2. Verstikking

##### 3.2.1 Vergiftiging

##### 3.2.2 Verbranding

##### 3.2.3. Verdrinking

##### 3.2.4. Sociale veiligheid

##### 3.2.5 Kindermishandeling

##### 3.2.6 Vermissing

##### 3.2.3 Vervoeren van kinderen

#### 3.3 Gezondheid

##### 3.3.1 Besmetting ziektekiemen

##### 3.3.2 Voedselvergiftiging

### **4.0 Omgaan met kleine risico's ten aanzien van veiligheid en gezondheid**

### **5.0 Risico-inventarisatie**

#### 5.1 Preventieve maatregelen op het gebied van veiligheid

#### 5.2 Preventieve maatregelen op het gebied van gezondheid

#### 5.3 Protocollen en werkinstructies

### **6.0 Thema's uitgelicht**

#### 6.1 Grensoverschrijdend gedrag

#### 6.2 Vierogenprincipe

#### 6.3 Achterwachting

### **7.0 EHBO-regeling**

### **8.0 Beleidscyclus**

#### 8.1 Plan van aanpak

#### 8.2 Evaluatie

### **9.0 Communicatie en afstemming intern en extern**

#### 9.1 Intern

#### 9.2 Extern

### **10.0 Ondersteuning en melding van klachten**

#### 10.1 Klachtenregeling

### **BIJLAGE 1 Huisregels kinderen**

### **BIJLAGE 2 Gedragsregels Kinderopvang**

### **BIJLAGE 3 Preventie maatregelen/huisregels op het gebied van veiligheid**

### **BIJLAGE 4 Preventie maatregelen/huisregels op het gebied van gezondheid**

### **BIJLAGE 5 Protocol weggaan met de kinderen**

### **BIJLAGE 6 Protocol achterwacht**

### **BIJLAGE 7 Protocol Varen**

### **BIJLAGE 8 Protocol Veilig rijden**

### **BIJLAGE 9 Voeding en Hygiëne**

## **Voorwoord**

Voor u ligt het beleidsplan Veiligheid en Gezondheid van Second Home Kinderopvang Watervilla. Met behulp van dit beleidsplan wordt inzichtelijk gemaakt hoe we op onze locatie werken. Met als doel de kinderen en medewerkers een zo veilig en gezond mogelijke werk-, speel- en leefomgeving te bieden. Zodat kinderen beschermd worden tegen risico's met ernstige gevolgen en leren omgaan met kleine risico's.

Dit beleidsplan is gemaakt op locatieniveau. Alle informatie uit dit beleidsplan is dus geldend voor de locatie Bora Bora BSO 4 t/m 13 jaar.

Dit beleidsplan is geldig vanaf 22 november 2023. Om tot dit beleidsplan te komen zijn aan de hand van diverse thema's gesprekken gevoerd met medewerkers. Centraal stond hierin of de huidige manier van werken leidt tot een zo veilig en gezond mogelijke werk-, speel- en leefomgeving. Indien noodzakelijk zijn er maatregelen opgesteld voor verbetering.

Mariam Talhaoui is eindverantwoordelijk voor het beleidsplan Veiligheid en Gezondheid. Een beleid komt in de praktijk echter pas goed tot zijn recht als alle medewerkers zich betrokken voelen en het beleid uitdragen. Daarom zal er tijdens elke teamvergadering een thema, of een onderdeel van een thema, over veiligheid of gezondheid op de agenda staan. Dit om continu in gesprek te blijven over het beleid. Zo blijven we scherp op onze werkwijzen en kunnen we bij veranderingen in de omgeving of situatie, zoals bij verbouwingen of veranderingen in de inrichting, direct controleren of het beleid al dan niet moet worden aangescherpt.

Wij als kinderopvang voldoen aan de regels zoals die gesteld zijn in de Wet Kinderopvang en aanverwante regelgeving. Wij werken samen met de GGD en brandweer. Wij volgen nauwkeurig hun regelgeving op om te kunnen voldoen aan hun opgestelde kwaliteitseisen.

Het plan wordt op onze website beschikbaar gesteld voor medewerkers, ouders en andere belanghebbende.

Het hebben en uitvoeren van een verantwoord beleid op het gebied van veiligheid en gezondheid is dan ook heel belangrijk. Dit beleidsplan is bestemd voor iedereen die direct of indirect bij Second Home Kinderopvang betrokken is. Op deze manier hopen we een duidelijk beeld te schetsen van onze manier van werken. Het beleidsplan is dynamisch. Dit houdt in dat we het plan regelmatig evalueren en indien nodig aanscherpen of bijstellen. Het doel hiervan is de kwaliteit op het gebied van veiligheid en gezondheid te borgen en zo hoog mogelijk te houden.

## **2.0 Missie en Visie veiligheid en gezondheid**

In dit hoofdstuk is beschreven wat de missie en visie is van Second Home Kinderopvang BSO Bora-Bora ten aanzien van veiligheid en gezondheid. Wij vinden het belangrijk om onze visie op de ontwikkeling van het kind hierin te betrekken.

### **2.1 Missie**

Second Home Kinderopvang biedt ouders professionele opvang voor kinderen van 0 - 13 jaar. Kinderen krijgen de mogelijkheid om zich vanuit een veilige basis zo optimaal mogelijk te kunnen ontwikkelen, aangepast aan de ontwikkelingsfasen, mogelijkheden en talenten van elk individueel kind.

Wij vangen kinderen op in een veilige en gezonde kinderopvang. Dit doen we door:

- - Kinderen af te schermen van grote risico's;
- - Kinderen te leren omgaan met kleinere risico's;
- - Kinderen uit te dagen en te prikkelen in hun ontwikkeling.

Second Home Kinderopvang staat voor kinderopvang waar gewerkt wordt vanuit passie en vanuit waar we een belangrijke bijdrage leveren aan de ontwikkeling, opvoeding en verzorging van kinderen. Het blijven uitdagen van kinderen en het leren omgaan met verschillende situaties vormen daarvan een belangrijk onderdeel. Een veilige en gezonde leef- en speelomgeving vormt de basis van dit alles.

Buitenschoolse opvang wordt gezien als een aanvulling op de opvoeding thuis. Het is daarom van belang dat er goede zorg wordt verleend aan de kinderen. Er wordt gewerkt vanuit ons pedagogisch beleidsplan, waarbij aan de communicatie met ouders veel waarde wordt gehecht.

Vanuit de wet Innovatie Kwaliteit Kinderopvang dienen wij een beleid te creëren ten aanzien van Veiligheid en Gezondheid waar alle medewerkers zich verantwoordelijk voor voelen. De belangrijkste aandachtspunten binnen het vormgeven van het beleid zijn het bewust zijn van mogelijke risico's, het voeren van een goed beleid op grote risico's en het gesprek hierover aangaan met elkaar en met de externe betrokkenen. Dit alles met als doel, een veilige en gezonde omgeving te creëren waar kinderen onbezorgd kunnen spelen en zich optimaal kunnen ontwikkelen.

### **2.2. Doelen:**

Buitenschoolse opvang Bora-Bora Second Home heeft zich als doel gesteld om kwalitatieve, pedagogisch verantwoorde evenals betaalbare kinderopvang te verlenen in Almere, waarin veel aandacht is voor beweging, muziek en gezond eten. Naast dagopvang voor baby's en peuters biedt kinderopvang ook buitenschoolse opvang voor oudere kinderen aan. De kinderen zullen hun dag moeten besteden zonder hun ouders, en wij hebben als doel gesteld om die kinderen die veilige plek te geven waarin dat mogelijk is. We willen kinderen een veilige basis geven, waarin het contact met de ouders wordt gestimuleerd, maar waarin ook aandacht wordt besteed aan de scheiding tussen ouder en kind in de periode dat hij of zij op de Buitenschoolse opvang doorbrengt. Dit speelt een rol in het ontwikkelingsproces van het kind naar zelfstandigheid. De belangrijkste doelstelling van de Buitenschoolse opvang Second

Home is, om kinderen ongestoord en in een veilige en gezonde omgeving te laten spelen en te ontspannen. Hierin vervullen bewegen en muziek ook een rol.

### **3.0 Grote risico's ten aanzien van veiligheid en gezondheid**

#### **3.1. Fysieke veiligheid:**

- Vallen van hoogte
- Trap
- Verstikking
- Vergiftiging
- Verbranding
- Verdrinking
- Sociale veiligheid:
  - Grensoverschrijdend gedrag
  - Kindermishandeling
  - Vervoeren van kinderen
- Gezondheid: Meest voorkomende infecties zijn:
  - Gastro enteritis (bijvoorbeeld diarree door onhygiënisch werken na de toiletgang = kruisbesmetting)
  - Voedselinfectie of voedselvergiftiging
  - Huidinfectie (bijvoorbeeld krentenbaard)
  - Luchtweginfectie (bijvoorbeeld RS virus)

In dit hoofdstuk van het gezondheid en veiligheidsplan beschrijven we de belangrijkste grote risico's die op onze locatie kunnen leiden tot ernstige ongevallen, incidenten of gezondheidsproblemen. We hebben de risico's onderverdeeld in drie categorieën; fysieke veiligheid, sociale veiligheid en gezondheid. Per categorie hebben we maximaal 5 belangrijke risico's benoemd met de daarbij horende maatregelen die zijn of worden genomen om het risico tot het minimum te beperken. Voor de overige risico's verwijzen we je graag naar de bijlages waarin de complete risico-inventarisatie is opgenomen die in 2020 is uitgevoerd.

#### **Fysieke veiligheid:**

Ten aanzien van de fysieke veiligheid hebben we de volgende risico's gedefinieerd als grote risico's:

##### **3.1.1: Vallen van hoogte.**

###### **Genomen maatregelen zijn:**

Een kind kan altijd ergens op klimmen en daar vanaf vallen het zij van een tafel of een glijbaan. Soms zijn kinderen zo snel dat je er niet op tijd bij kunt zijn. Kinderen zullen altijd blijven experimenteren met het klimmen op dingen die niet mogen. In veel gevallen weten de kinderen wat wel en niet mag en dat wordt ook altijd benadrukt. We proberen kinderen d.m.v. herhaling te leren waar ze wel en niet op mogen klimmen. Het kan bv voorkomen dat een kind netjes via het trapje de glijbaan op klimt, iets wat hij immers al vaker gedaan heeft. Ondanks dat er een leidster vlak in de buurt is valt hij er toch af en breekt misschien zijn arm. Dit is uiteraard heel vervelend voor het kind maar dit zijn wel risico's die wij aanvaarden. Leren van je eigen fouten en met vallen en opstaan onder leiding van een deskundigen de buurt kan ook vervelende gevolgen hebben ook al proberen we die veel mogelijk te voorkomen zonder het kind te remmen in zijn ontdekkingstocht.

\* Er staat altijd een leidster bij de speeltoestellen buiten en binnen. Kinderen wordt geleerd zorgvuldig en rustig buiten te spelen. Bv klimmen op de glijbaan mag niet.

\* Er is buiten op het schoolplein bij de speeltoestellen gezorgd voor een zachte ondergrond door middel van valdemping.

### **3.1.2. Vallen van grote hoogte binnen/buiten de groeps- en bewegingsruimtes BSO**

In de trappenhuizen van het gebouw zijn er relingen aanwezig. Kinderen zouden daaroverheen kunnen gaan hangen of op kunnen gaan zitten. De relingen zijn op veilige hoogte en de spijlen zitten op veilige afstand toch is voorzichtigheid geboden.

#### **Genomen maatregelen:**

- Op de trap naar de BSO hebben wij beveiligde trappen.
- Geen meubels of spullen op de gang laten, staan bij de op een relingen, waar kinderen op zouden kunnen klimmen.
- Als kinderen over de reling gaan hangen worden ze rustig op de gevaren van het vallen gewezen.
- Er zijn groepsregels voor kinderen, deze worden regelmatig benoemd in de groep. kinderen worden gecorrigeerd op punten die een gevaar kunnen vormen. (Denk hierbij bv staan op een bank) Kinderen mogen wel zelfstandig op een bank klimmen om daarop te zitten maar mogen er niet op staan. Natuurlijk wordt dit regelmatig uitgetoet en grijpen de pm-ers in waar dat noodzakelijk is.
- Op het podium wordt er regelmatig benoemd dat ze hier niet op mogen rennen en of stoeien.

#### **Handelswijze indien deze risico's zich verwezenlijken:**

##### **Hangen over reling:**

- De pm-ers zullen met een scherp oog blijven kijken wat aanvaardbaar is en wat riskant is. Dit is uiteraard afhankelijk van leeftijd en kennis/ervaring van het kind zelf.
- Pm-ers hebben een observerende rol. Indien nodig bespreken zij met de kinderen de risico's. Vallen van grote hoogte:
- Pm-er gaat naar kind en belt voor een EHBO-er/BHV-er en andere collega om eventuele kinderen op te vangen.

EHBO-er/BHV-er bekijkt de verwondingen afhankelijk van de ernst wordt 112 ingeschakeld.

- Pm-er brengt ouders op de hoogte.

### **3.1.3. VALLEN VAN GROTE HOOGTE TIJDENS BUITENSPELEN.**

Het protocol buiten spelen is ontwikkeld, hierin staat vermeld wat onze werkwijze hierin is. Deze risico's aanvaard onze BSO tot op zekere hoogte en zijn niet te vermijden. Waar de pm-ers denken extra ondersteuning denken te geven zal dat zo veel mogelijk gebeuren te denken valt dan bv aan het klimmen op een glijbaan, hier zal dan een pm-ers bij gaan staan ter controle en zo nodig hulp.

#### **Genomen acties en/of maatregelen:**

- Kinderen spelen die buiten spelen mogen niet over het hek klimmen. Kinderen die zich niet aan de afspraak houden worden rustig op de gevaren van het vallen gewezen.
- Pm-ers zijn alert op het speelgedrag van kinderen. Benoemen de risico's van het spel.

Handelswijze indien deze risico's zich verwezenlijken:

- Pm-er gaat naar kind en belt voor een EHBO-er/BHV-er en andere collega om eventuele kinderen op te vangen.
- EHBO-er/BHV-er bekijkt de verwondingen afhankelijk van de ernst wordt 112 ingeschakeld.
- Pm-er brengt ouders op de hoogte.

### **3.2. Verstikking.**

#### **Genomen maatregelen zijn:**

Verstikking bij een (jong) kind is een groot risico . Het kan zijn dat een kind verstikking heeft door voedsel maar het kan ook zijn dat een kind verstikking heeft door speelgoed of iets anders dat op de vloer ligt.

\* tijdens eten, rustig aan tafel, niet schrokken.

#### **Handelswijze indien deze risico's zich verwezenlijken:**

- In het geval van verstikking door voedsel en of andere materialen zijn de pm-ers opgeleid om te handelen mocht een kind niet meer ademen door verstikking. Allen hebben ze een BHV of Kinder-EHBO diploma.
- Pm-er brengt ouder op de hoogte.

#### **3.2.1. Vergiftiging.**

##### **Genomen maatregelen zijn:**

Het geval van vergiftiging is nooit uitgesloten ondanks we wel werken volgens regels en protocollen maar we blijven uiteindelijk mensen die ook fouten of vergissingen maken. Daarbij zijn we ook afhankelijk van ouders die ons pand betreden. Een vergiftiging kunnen ze overal oplopen. Als iemand een tas laat slingeren (met bv medicatie of sigaretten) en een kind ziet dat, dan zijn soms de gevolgen niet te overzien.

##### **Genomen acties en/of maatregelen:**

- In het hygiëne veiligheid en gezondheid protocol staat vermeld dat alle schoonmaakmiddelen worden hoog weg geborgen worden buiten bereik van kinderen.
- Buiten zijn er geen giftige planten, voor het buiten spelen wordt de buitenplaats gecontroleerd op zwerfvuil en andere rommel. Dit staat beschreven protocol buiten spelen.
- Samen met medewerkers is afgesproken dat zij hun tassen bij zich houden en veilig opbergen buiten het bereik van kinderen. Hiervoor gebruikt men de voorraadhoeken op de desbetreffende afdeling. (ook in de hoge kast)
- Alertheid van het personeel. Zij dienen ouders en of anderen die ons pand betreden te wijzen op de gevaren van middelen die schadelijk zijn voor de gezondheid van kinderen.

#### **Handelswijze indien deze risico's zich verwezenlijken:**

- In het geval van vergiftiging door voedsel en of andere materialen zijn de pm-ers opgeleid om te handelen mocht een kind zichzelf vergiften. Allen hebben ze een BHV of Kinder-EHBO diploma.
  - Pm-er brengt ouder op te hoogte.
- \* Medicijnen voor kinderen zitten in een afsloten medicijnenkast op een hoogte waar de kinderen niet bij kunnen.

### **3.2.2. Verbranding.**

Verbranding kan gebeuren door verschillende oorzaken. Ten eerste verbranding door de zon. Ook kan een kind zich verbranden door hete dranken of heet water over zich heen te krijgen. Binnen Second Home Kinderopvang zijn er zowel binnen als buiten grote gevaren te ontdekken. Vestiging Bora Bora heeft een open keuken op de groep. Deze keuken wordt niet gebruikt om warm eten te bereiden. De oven en fornuis zijn staan op kinderslot. Met de kinderen zijn er afspraken gemaakt dat zij niet ongevraagd bij de keuken mogen.

#### **Genomen acties en/of maatregelen:**

- We werken volgens het protocol hitte en zon.
- Medewerkers hebben met elkaar afgesproken voorzichtig om te gaan met warme dranken. Wanneer kinderen bij ons thee drinken gebeurt dit aan tafel. De thee wordt lauwwarm aangeboden.
- Kinderen alleen onder begeleiding van een PM/volwassenen in de keuken laten.
- Waterkokers worden achter op de aanrecht geplaatst.

#### **Handelswijze indien deze risico's zich verwezenlijken:**

- In het geval van verbranding zijn de pm-ers opgeleid om te handelen mocht een kind zich verbranden. De meeste hebben ze een BHV of Kinder-EHBO diploma.
- Pm-er brengt ouder op de hoogte.

\* Er wordt op de Buitenschoolse opvang nooit gebruik gemaakt van echt vuur. Er is een rookverbod voor pedagogische medewerksters.

\* Met verjaardagsfeestjes worden er geen kaarsjes uitgeblazen. We werken hooguit met kaars verlichting op batterijen.

\* Leidsters die thee willen drinken zetten deze niet op tafel in nabijheid van de kinderen. Er wordt nooit thee gedronken met een kind op schoot.

\* De wastafel waar kinderen hun handen wassen geeft uitsluitend koud water af.

### **3.2.3. Verdrinking. Genomen maatregelen zijn:**

\*Wanneer de kinderen van de BSO gaan zwemmen met een uitje, mogen enkel alleen de kinderen mee die minimaal een A zwemdiploma hebben. De leiding zwemt ook mee en bij het zwembad lopen er ook veel badmeesters en juffen rond.

BSO Bora- Bora is gevestigd in een waterrijk gebied. Wanneer wij met de kinderen gaan spelen op het schoolplein lopen wij langs het water.

In het protocol "buiten spelen" staat duidelijk beschreven hoe wij naar het schoolplein moeten lopen.

#### **Handelswijze indien deze risico's zich verwezenlijken:**

- Kind wordt uit het water gehaald.
- De pm-er schakelt collega's en BHV/EHBO in. Pm-ers zijn opgeleid tot het handelen bij verdrinking.
- Ouders en management worden op de hoogte gebracht.
- Indien nodig wordt 112 gebeld.

### **3.2.4. Sociale veiligheid.**

Ten aanzien van de sociale veiligheid hebben we de volgende risico's gedefinieerd als grote risico's: - Grensoverschrijdend gedrag. Genomen maatregelen:



\* Zie 6.1

### **3.2.5. Kindermishandeling. Genomen maatregelen:**

- \*- Wij streven naar een zo open mogelijk professioneel werkklimaat waarin de drempel laag is voor personeel om elkaar aan te spreken op bepaalde gedragingen.<sup>[1]</sup>
- Wij zorgen dat pedagogisch medewerkers, stagiaires en vrijwilligers nog niet aan het werk gaan voordat er een goedgekeurde VOG binnen is.<sup>[1]</sup>
- Wij hebben een inrichting met veel ramen (ook naar buiten) voor een goede transparantie.<sup>[1]</sup>
- Wij zorgen voor veiligheid doordat ouders en verzorgers onaangekondigd binnen kunnen komen door een persoonlijke toegangscode. Onbekende mensen moeten eerst aanbellen. Zij kunnen niet zomaar binnen lopen.<sup>[1]</sup>
- Wij zorgen voor veiligheid doordat andere personen dan ouders (of vaste opa of oma bv.) zich altijd moeten legitimeren bij het ophalen. Er moet van tevoren dus worden doorgegeven of iemand anders het kind komt halen en wie dit is. Is dit niet het geval dan worden de ouders gebeld voor bevestiging voor een kind wordt meegegeven.

#### **De genomen maatregelen zijn:**

- De medewerkers zijn op de hoogte van de Meldcode Kindermishandeling en Huiselijk Geweld en wordt in de praktijk toegepast;
- De pedagogisch medewerkers hebben de training van de meldcode gevolgd;
- De leidinggevenden hebben de training voor aandachtsfunctionaris gevolgd;
- Er wordt op de groepen gebruik gemaakt van een registratieformulier. Het formulier dient ervoor om de zorgen over een kind te registreren. Hierdoor krijg je als pedagogisch medewerker inzichtelijk over welke bijzonderheden/opvallendheden het gaat. Hoe vaak en wanneer dit voorkomt en of je dit wel/niet met de ouders bespreekt en zo ja hoe zij hierop reageren;

### **3.2.6. Vermissing.**

#### **Genomen maatregelen:**

- \* Bij een wandeling moeten de kinderen twee aan twee aan de hand lopen.
- \* De kinderen worden in de speeltuin regelmatig geteld.
- \* Bij uitjes voor extra begeleiding zorgen. En worden de kinderen in groepjes verdeeld met een vaste begeleider.
- \* Minstens een leidster draagt een mobiele telefoon bij zich.
- \* Kinderen dragen allemaal een t-shirt of hesje met het second home telefoonnummer erop.
- \* Bij uitjes is er minstens altijd één locatie manager aanwezig.
- \* Kinderen kunnen niet zelf uit het pand. Voordeur wordt met een knop bediend die hoog is en de achterdeur (nooduitgang) zijn duidelijke afspraken met de kinderen over gemaakt. Deze worden ook regelmatig herhaald bij de kinderen.

### **3.2.7. Vervoeren van kinderen:**

Iedere dag worden er kinderen bij Second Home Kinderopvang vervoerd van school naar de BSO of vanuit de BSO naar school. Wij bieden de ouders ook een haal en brengservice aan vanuit huis naar de opvang en vanuit de opvang naar huis. Dit gebeurt lopend of met de auto. In overleg met ouders mogen oudere BSO-kinderen zelfstandig van en naar school lopen/fietsen of vanuit Second Home naar huis gaan. De ouders ondertekenen dan het toestemming formulier van Second Home. In dit geval is Second Home Kinderopvang niet verantwoordelijk voor het kind, gedurende deze periode.

Second Home Kinderopvang is zich ervan bewust dat er op een correcte en verantwoordelijke manier met vervoeren van kinderen omgegaan moet worden. Hieronder staat beschreven hoe Second Home Kinderopvang hiermee omgaat.

**Doelgroep:**

Pedagogisch medewerkers, ouders/verzorgers en kinderen die Second Home Kinderopvang bezoeken

**Doel:**

Dit protocol beschrijft de afspraken en regels die Second Home Kinderopvang hanteert tijdens vervoeren hoe hier binnen Second Home Kinderopvang mee wordt omgegaan.

Richtlijnen lopen

- De pedagogisch medewerker loopt samen met de kinderen van en naar school/ Second Home Kinderopvang. Hiervoor vinden wij de norm van 1 volwassenen op 10 kinderen acceptabel. De groepssamenstelling en het verkeersrisico kunnen noodzakelijk zijn voor het verkleinen van de groep of de inzet van een extra leidster.
- De pedagogisch medewerker hanteert duidelijke afspraken met de kinderen: de kinderen lopen samen als groep onder toezicht van de pedagogisch medewerker, wachten op elkaar, wachten bij oversteken, enz.

**Maatregelen:**

**Veiligheid tijdens het lopend vervoer**

**De afspraken hierover zijn:**

- De groepsleiding hebben altijd een lijst met alle op te halen kinderen. Tevens zorgen zij voor een voldoende opgeladen mobieltje.
- De groepsleiding neemt altijd de veiligste weg. Denk hierbij aan zebrapaden, stoplichten en voetgangerspaden.
- De groepsleiding steekt pas over als er totaal geen verkeer in zicht is of als het verkeer tot volledige stilstand is gekomen.
- De groepsleiding haast zich nooit!
- De groepsleiding neemt altijd dezelfde route.
- De groepsleiding zorgt dat zij zoveel als mogelijk dezelfde kinderen ophaalt.
- Kinderen lopen altijd twee aan twee.
- Als kinderen van hun ouders zelfstandig naar de opvang mogen komen, dient er een overeenkomst zelfstandig vervoer te worden ingevuld.
- Indien kinderen op een opvang dag met iemand anders mee gaan, dienen de ouders dit van tevoren te melden. Is dit niet gebeurd dan neemt de groepsleiding hem/haar mee naar de BSO.

Verder zal het vervoer elke maand aan bod komen tijdens de risico inventarisatie gezondheid en veiligheid besprekingen zodat de groepsleiding er bewust mee om blijft gaan.

**Richtlijnen vervoer per BSO bus**

- De BSO bus (vroeger genaamd Stint) is een nieuw soort elektrisch voertuig, en valt hiermee in een nieuwe categorie voertuigen; de zogenaamde 'aangewezen bromfiets'. Voor een 'aangewezen bromfiets' gelden de volgende regels:

- Er geldt een rijbewijsplicht. Hiervoor kan je een certificaat halen om de BSO bus te mogen gebruiken.
- Er geldt geen helmplicht
- De maximumsnelheid is 17,2 km per uur
- De minimumleeftijd is 18 jaar (tenzij de bestuurder gehandicapt is)
- Verlichting is verplicht en mag via losse lampjes
- Bestuurders moeten zo veel mogelijk rechts houden en mogen niet met z'n tweeën naast elkaar rijden
- Bestuurders moeten het fietspad gebruiken als dat er is;
- Het is verboden te bellen tijdens het rijden
- De kinderen die door Second Home vervoerd worden dienen zittend in de bso bus vervoert te worden en in de gordel
- De pedagogisch werker houdt zich aan de verkeersregels zoals deze gesteld zijn in Nederland.

Zie protocol “Veilig rijden”

### **Veiligheid tijdens autovervoer.**

- Verzekering: minimaal een WA verzekering en een inzittendenverzekering.
- De chauffeur dient in het bezit te zijn van een geldig rijbewijs en het bevoegd te zijn om het voertuig te besturen.
- De chauffeur houdt zich aan de verkeersregels.
- Het maximale aantal te vervoeren personen is gekoppeld aan het aantal zitplaatsen.
- Kinderen moeten bij voorkeur achterin zitten.
- Kinderen kleiner dan 1,35m worden in een kinderzitje vervoerd.
- Er worden niet meer kinderen vervoerd dan er gordels zijn.
- Er wordt op gelet dat de kinderen de autogordels tijdens het rijden niet afdoen.
- De bestuurder is verantwoordelijk voor het dragen van de gordels door meerrijdende kinderen.
- Indien aanwezig, wordt er gebruik gemaakt van kindersloten.
- De kinderen dienen op een veilige plaats in- en uit te stappen: aan de trottoirkant of, als er geen trottoir is, in de berm. Begeleiders dienen zelf ook altijd uit te stappen.
- Elke chauffeur onthoudt zich van roken, verdovende middelen, alcohol, medicijnen die van invloed zijn op het rijden, telefoneren en/of andere zaken die van negatieve invloed kunnen zijn op het functioneren voorafgaande of tijdens het vervoer.
- De technische staat van de auto dient te voldoen aan de wettelijke vereisten.

### **3.3. Gezondheid**

Ten aanzien van gezondheid hebben we de volgende risico's definieert als grote risico's:

Deze vraag ligt nog bij de deskundige infectiebestrijding. Wat zijn grote risico's bv ziektekiemen buiten milieu en binnen milieu. Wij denken dat besmettingsgevaar van kinderen onderling het grootste risico vormt. Nu is de daadwerkelijke vraag, is dit een groot risico of klein risico.

### 3.3.1. Besmetting:

Wat ons betreft zijn de grootste gezondheidsrisico's de risico's:

- **Ziekte:** In het pedagogisch beleid staat beschreven hoe we omgaan met zieke kinderen en wanneer ze wel of niet naar BSO kunnen komen en wanneer kinderen opgehaald dienen te worden.
- **Besmettingsgevaar:** Kinderen blijven kinderen ze knuffelen spelen en stoeien met elkaar. Hierdoor is besmettingsgevaar niet te voorkomen. We proberen kinderen juist hoestgedrag (hoesten in de arm of een hand voor de mond) aan te leren en we gaan op een hygiënische manier om met zieke kinderen. (zie hygiëne en gezondheid protocol )
- **Vaccinatie:** Binnen onze BSO zijn alle kinderen ingeënt volgens het vaccinatieprogramma van de rijksoverheid. Wij hebben nog niet meegekregen van ouders dat hun kind niet is ingeënt. Tijdens het intakegesprek vragen wij dit aan de ouders. Wettelijk kan op grond van de huidige wetgeving vaccineren niet worden verplicht. Het wel of niet inenten van kinderen is een keuze van de ouders. Omdat het niet verplicht is, mogen ondernemers kinderen om die reden ook niet weigeren op de opvang. Besmetting van ziekten waar kinderen niet voor ingeënt zijn en waarbij de rest van de groep wel is ingeënt wordt gewaarborgd door groepsimmunitet. Via EHBO oranje kruis hebben wij vernomen dat een kind zonder inenting gevaar oploopt bij verwondingen waar het straatvuil betreft, in dit geval zullen wij direct contact opnemen met desbetreffende ouders.
- **Allergieën:** Bij Allergieën van kinderen die bij ons bekend zijn proberen de pm-ers zo zorgvuldig mogelijk te handelen. Op de groep zal duidelijk vermeld staan op een bord wat het kind wel of niet mag nuttigen dit is al besproken met ouders en staat op het intakeformulier. De meeste kinderen op de BSO zijn zelf goed op de hoogte wat ze wel of niet mogen eten. Ook hangt er een bijzonderheden lijst op elke groep waarop staat als een kind een allergie heeft. Er kan een risico zijn dat een kind ongezien toch iets te pakken krijgt wat hij of zij niet mag nuttigen. Soms kan het zo zijn dat een allergie niet bekend is en bij de BSO ontstaat. Het is een klein risico wat uiteindelijk grote gevolgen kan hebben. De pm-ers zullen in zo'n geval adequaat handelen en contact met arts en ouders opnemen en in acute gevallen 112.

Gastro enteritis (Bijvoorbeeld diarree door onhygiënisch werken na toilet gang = kruisbesmetting)

- Voedselinfectie of voedselvergiftiging
- Infectie via water (legionella) - Huidinfectie (bijvoorbeeld krentenbaard)
- Luchtweginfectie (bijvoorbeeld RS virus)

### **Verspreiding van en besmetting met deze gezondheidsrisico's voorkomen we op de volgende manieren:**

Verspreiding via de lucht:

- Hoest- nies discipline, ventileren en luchten.

### **Maatregelen omtrent de hygiëne covid19**

We volgen de richtlijnen van het RIVM als het gaat om de hygiëne en hanteren wij zelf hygiëne richtlijnen op de locaties om besmetting tegen te gaan. Deze luiden als volgt:

- Was je handen regelmatig;
- Hoest en nies in de binnenkant van je elleboog;
- Gebruik papieren zakdoekje;
- Geen handen schudden;
- Deurklinken worden dagelijks schoongemaakt op de groep waar kinderen worden opgevangen;
- Groepen waar kinderen worden opgevangen worden na goed schoongemaakt (tafels,

stoeltjes, etc.)

- De kinderen die worden opgevangen eten uit eigen bakjes.

### **Verspreiding via de handen:**

- Handhygiëne op de juiste momenten en juiste manier.
- Persoonlijke hygiëne zoals kleding, nagels en sieraden, handschoenen.

Via oppervlakken (speelgoed): - Goede schoonmaak.

### **Genomen acties en/of maatregelen:**

- We werken volgens het hygiëne, gezondheid en veiligheidsprotocol. We proberen zo goed mogelijk volgens deze werkwijze te werken. Er wordt kinderen geleerd wanneer en hoe ze hun handen moeten wassen. Bij de wc hangt een kinderinstructie met pictogrammen, hoe was ik handen.
- We proberen kinderen zo vroeg mogelijk een hoesttechniek aan te leren om ziektekiemen niet te veel te verspreiden.
- In ons pedagogisch beleid staat hoe we omgaan met zieke kinderen en wanneer ze wel of niet gebracht kunnen worden.
- Besmettelijke Infectieziekten worden zo nodig gemeld bij GGD. Ouders worden middels een brief op de deuren geïnformeerd en/of via de nieuwsbrief.
- Er wordt bijgehouden hoeveel kinderen er niet ingeënt zijn per groep. Momenteel zijn dit over heel Second Home Kinderopvang 0 kinderen. Vervolgens wordt er jaarlijks bekeken of dit percentage is gestegen en of het een risico gaat vormen voor alle kinderen. Mocht het percentage sterk stijgen dan nemen we contact op met de GGD voor advies en verder beleid hierin.
- Er wordt vooraf van elk kind dat medicatie toegediend krijgt een machtigingsformulier getekend door de ouder/verzorger. Hierop staat de handelswijze, handtekening ouders en kan een aftekenlijst bijgehouden worden indien herhaling nodig is.

### **3.3.2: Voedselvergiftiging:**

#### **Via voedsel en water:**

- Voedsel/water hygiëne en voedsel-/waterveiligheid
- Onze kooklessen krijgen extra aandacht m.b.t. legionella infectie.
- Kinderen komen niet in aanraking met rauw gehakt, kip of rauwe eieren.
- Etenswaaren worden gecodeerd zodra het product open gaat.
- Warm eten wordt met een keukenthermometer gemeten op het moment van serveren.
- Het eten/waaren zoals; beleg en drinken zoals; melk wordt bewaard in een koelkast met een maximale temperatuur van 7 graden.
- Er worden geen restjes bewaard van het avondmaaltijd.

#### **Genomen acties en/of maatregelen om voedselinfecties te voorkomen:**

Om voedselinfectie of vergiftiging te voorkomen, volgen wij de voorschriften uit de Hygiëncode voor kleine instellingen in de branches Kinderopvang, Welzijn & Maatschappelijke Dienstverlening en Jeugdzorg. Het is een praktijkhandleiding en een hulpmiddel om de voedselveiligheid te bevorderen zodat maaltijden en verstrekte producten kinderen, personeel dan wel cliënten niet ziek maken.

Zo is er in de hygiëncode opgenomen dat producten, die langer dan een 1/2 uur buiten de koelkast zijn geweest, binnen 2 uur opgegeten of vernietigd worden.

Over de beheersing van temperatuur staat het volgende beschreven:

“De juiste temperaturen bij de voedingsverzorging worden beheerst door stelselmatige en goed uitgevoerde controles en/of metingen. De groepsleiding moet zich er bewust van zijn dat in de dagelijkse praktijk de feitelijke temperaturen door allerlei oorzaken kunnen afwijken van de vereiste temperaturen. Een eenvoudig voorbeeld van de oorzaak van een afwijking van de temperatuur is de uitval van een koelkast.”

Wij hebben een temperatuurlijst gemaakt en opgehangen bij de koelkast waarop dagelijks in de middag de temperatuur van de koelkast op wordt genoteerd.

In het keukenkastje hangt tevens een overzicht met allergieën van kinderen.

We bereiden onze warme maaltijden op onze vestiging Madagascar. Vanuit deze keuken wordt het warme eten met minimaal 60 graden geserveerd en bij koude gerechten maximaal met 7 graden geserveerd.

### **Hierbij zijn de genomen maatregelen via koken:**

**Kopen:** Let op de houdbaarheidsdatum, vooral bij bederfelijke producten. Volg de bereiding- en bewaaradviezen. Koop producten die er vers en gaaf uitzien. Koop bederfelijke en diepvriesproducten als laatste.

**Wassen:** Was regelmatig uw handen, zeker voordat u eten bereidt, na het aanraken van rauw vlees en vis en voordat u aan tafel gaat. Was bovendien altijd uw handen na toiletbezoek. Was uw handen met vloeibare zeep en minstens 15 seconden. Droog uw handen goed af met een schone handdoek of keukenpapier. Denk ook aan keukenhigiëne, zoals het dagelijks verschonen van vaatdoeken, hand- en theedoeken en het reinigen van kraan- en deurknoppen met een allesreiniger. Was groente en fruit onder stromend water, zeker als ze rauw worden gegeten.

**Scheiden:** Zorg dat bereid voedsel niet in contact komt met producten die nog rauw zijn. Gebruik verschillende snijplanken om rauw vlees en groenten te snijden. Was messen tussendoor af met afwasmiddel of gebruik verschillende messen.

**Koelen:** Volg de bewaaradviezen op de verpakking van een product. Gebruik producten voor het verstrijken van de uiterste consumptiedatum. Zet producten die gekoeld moeten blijven na aankoop zo snel mogelijk in de koelkast (4 °C), tot vlak voor gebruik. Houd dan vlees en salades gekoeld. Als een gerecht langer dan 2 uur buiten de koelkast heeft gestaan, gooi het dan weg.

**Verhitten:** Verhit vlees, vis en schelpdieren tot het gaar is.

Drink geen rauwe melk en kook kraanwater als u twijfelt aan de kwaliteit

### **Hierbij zijn de genomen maatregelen via vervoeren:**

Wanneer het eten van Madagascar naar Bora Bora wordt gebracht doen wij dit in onze ‘warmhoudbakken’

Eenmaal op locatie Bora Bora wordt er met de voedselthermometer gecheckt of de temperatuur van het eten warmer is dan 60 graden.

De gerechten die warm geserveerd worden nadat ze tijdens de bereiding verhit, terug gekoeld en gekoeld bewaard zijn geweest, moeten binnen 1 uur nadat ze uit de koeling zijn gehaald worden opgewarmd tot 60°C of warmer om te voorkomen dat schadelijke bacteriën kunnen groeien. Dit gebeurt dan in de keuken van Bora Bora.

### **Genomen maatregelen worden elke werkoverleg opnieuw gecommuniceerd.**

Evaluatiemomenten tijdens team overleggen gedurende het jaar elke 8 weken.

#### **4.0. Omgang met kleine risico's.**

Onze missie is onze kinderen een zo veilig en gezond mogelijke opvang te bieden. Hierbij willen we ongelukken of ziekte als gevolg van een bijvoorbeeld niet schoon of ondeugdelijk speelgoed voorkomen. Maar met over bescherming doen we de kinderen uiteindelijk ook geen goed. Daarom beschermen we de kinderen tegen grote risico's. Een bult, een schaafwond of iets dergelijks kan gebeuren. Sterker nog, er zit ook een positieve kant aan:

- Het heeft een positieve invloed op de motorische vaardigheden.
- Het vergroot zelfvertrouwen, zelfredzaamheid en doorzettingsvermogen.
- Het vergroot sociale vaardigheden.

Daarom aanvaarden wij op onze Buitenschoolse opvang de risico's die slechts kleine gevolgen kunnen hebben voor de kinderen en leren ze hier op een juiste manier mee om te gaan. Om risicovolle speelsituaties veilig te houden moeten kinderen zich daarom tijdens speelsituaties of activiteiten houden aan diverse afspraken. Daarnaast zijn er afspraken over hoe om te gaan met spullen als speelgoed en gereedschap, dit om te voorkomen dat door oneigenlijk gebruik letsel kan ontstaan.

Om gezondheidsrisico's te beperken en de kinderen hieraan zelf bij te laten dragen zijn daarom goede afspraken met kinderen noodzakelijk. Voorbeelden van afspraken die met kinderen zijn gemaakt zijn het wassen van de handen na toiletbezoek of het houden van een hand/elleboog voor de mond tijdens niezen of hoesten.

De exacte afspraken die zijn gemaakt met kinderen zijn terug te vinden in de risico-inventarisatie. De afspraken worden regelmatig met de kinderen besproken en herhaald. Bijvoorbeeld voorafgaand aan een activiteit of spel, voorafgaand aan een toiletbezoek of in periodes dat veel kinderen en medewerkers verkouden zijn.

#### **5.0. Risico-inventarisatie.**

Meerdere keren per jaar voeren wij risico-inventarisaties uit voor veiligheid en gezondheid. Aan de hand van deze inventarisatie hebben we de risico's op onze locatie in kaart gebracht. De grote risico's zijn reeds beschreven in bijlage 3 en 4.

#### **6. Thema's uitgelicht.**

##### **6.1 Grensoverschrijdend gedrag.**

Grensoverschrijdend gedrag door volwassenen of door kinderen kan een enorme impact hebben op het welbevinden van het getroffen kind. In het beleid moet daarom worden beschreven hoe het risico op grensoverschrijdend gedrag door zowel aanwezige volwassenen als kinderen zo veel als mogelijk wordt beperkt. Het gaat om het risico op grensoverschrijdend gedrag door beroepskrachten, beroepskrachten in opleiding, stagiairs, vrijwilligers, overige aanwezige volwassenen en kinderen. Onder grensoverschrijdend gedrag vallen zowel seksuele, fysieke als psychische grensoverschrijdingen. Het ziet bijvoorbeeld ook toe op pestgedrag van kinderen onderling.

Grensoverschrijdend gedrag door volwassenen of door kinderen kan een enorme impact hebben op het welbevinden van het getroffen kind. Op onze locatie heeft dit thema dan ook onze bijzondere aandacht. We hebben de volgende maatregelen genomen om grensoverschrijdend gedrag met elkaar te voorkomen en wat te doen als we merken dat het toch gebeurt:

#### Genomen maatregelen:

- Tijdens team overleggen wordt regelmatig over het onderwerp gesproken om zo een open cultuur te creëren waarbij medewerkers elkaar durven aan te spreken.
- De Meldcode Huishoudelijke geweld en kindermishandeling wordt nageleefd.
- In het pedagogisch beleidsplan hebben we opgenomen dat kinderen wordt geleerd hoe je met elkaar om kunt gaan waarbij respect is voor normen en waarden. Zo weten kinderen wat wel en niet toelaatbaar is, en wat gepast en ongepast gedrag is.
- Daarnaast leren we kinderen dat het belangrijk is dat ze het direct aangeven als zij bepaald gedrag ervaren dat niet wenselijk is. We helpen ze mondiger te maken op momenten dat dit nodig is. De volgende maatregelen worden genomen om grensoverschrijdend gedrag te voorkomen:
  - Alle medewerkers hebben een Verklaring Omtrent Gedrag (VOG verklaring). In het personenregister staat iedereen vermeld.
  - In de groepen van de buitenschoolse opvang hangt een reglement: De afspraken van de “juf en of meester” en de kinderen.
  - Medewerkers spreken elkaar aan als ze merken dat er grensoverschrijdend gedrag dreigt te ontstaan
  - Er zijn duidelijke afspraken hoe er gehandeld moet worden als een kind een ander kind mishandelt.
  - Medewerkers kennen de afspraken hoe er gehandeld moet worden als een kind een ander kind mishandelt.
  - Er is een meldcode huiselijk geweld en protocol wat te doen als kindermishandeling.
  - Medewerkers kennen de meldcode en passen hem toe bij een vermoeden van kindermishandeling.
  - We maken gebruik van gedragsregels (bijlage 2)
  - Wanneer er een bezoeker ongewenst gedrag vertoont of grof taalgebruik gebruikt in het kinderdagverblijf zullen wij de bezoeker vragen om het pand te verlaten. Wij zullen deze bezoeker wijzen op de aanwezigheid van kinderen en onze wens uitspreken de kinderen niet te willen confronteren met het gedrag en/of taalgebruik.

Op het moment dat hieraan geen gehoor wordt gegeven, zullen wij de kinderen bij deze persoon weghalen en in veiligheid brengen met minimaal 2 groepsleiding. Dit kan zijn, doordat ze naar een andere groep gaan, of even buiten gaan spelen. Op dit moment wordt ook door deze groepsleiding de politie gebeld.

Twee mensen van de leiding, waaronder (indien aanwezig) de leidinggevende, zullen met de bezoeker in gesprek blijven en zoveel mogelijk proberen de situatie onder controle te houden.

#### **Handelswijze indien deze risico's zich verwezenlijken:**

##### Wanneer is seksueel gedrag grensoverschrijdend?

Bij het signaleren van grensoverschrijdend seksueel gedrag is het belangrijk dat de beroepskracht vertrouwt op zijn intuïtie, op zijn gevoel: wat is dit raar/ wat is er met dit kind aan de hand? De signalenlijsten (bijlage 2) en de observatielijst (bijlage 3) kunnen als



hulpmiddel dienen. Seksueel getinte spelletjes horen bij de gezonde seksuele ontwikkeling. Maar er zijn ook grenzen, spelletjes waarbij kinderen elkaar pijn doen, gaan te ver.

### **Stap 1 – In kaart brengen van signalen**

Wanneer er signalen zijn dat een kind of meerdere kinderen seksueel grensoverschrijdend gedrag hebben vertoond en dat een ander kind hier mee geconfronteerd is of slachtoffer van is geworden, is het belangrijk dat deze signalen in kaart worden gebracht en goed worden geïnterpreteerd. Soms zal iets vrij duidelijk zijn aan te merken als ontoelaatbare handeling, maar vaker zal het gaan om minder duidelijke signalen die niet direct te duiden zijn. Er zijn drie criteria waaraan voldaan moet zijn als er geen sprake is van seksueel grensoverschrijdend gedrag tussen de partijen:

- Toestemming
- Vrijwilligheid
- Gelijkwaardigheid

Andere criteria

- Is het gedrag leeftijdsadequaaf? Past het gedrag bij de ontwikkeling
- Context, is het seksueel gedrag aangepast aan de context?
- Is er sprake van zelfrespect of juist niet?

Aanbevelingen stap 1

- Raadpleeg de signalenlijst uit de handleiding (bijlage 2)
- Bespreek de signalen met collega's
- Documenteer in het kind dossier (bijlage 5)
- Kennis hebben van leeftijdsadequaaf gezond seksueel gedrag

### **Stap 2 – Melden van het gedrag**

De beroepskracht meldt de situatie bij de aandachtsfunctionaris. De aandachtsfunctionaris zorgt ervoor dat alle betrokken ouders op de hoogte worden gesteld. Documenteren is belangrijk en de privacy dient gewaarborgd te worden.

### **Stap 3 – Beoordelen ernst van het gedrag**

De aandachtsfunctionaris stemt af met de aangegeven betrokkenen in het stappenplan. Samen met alle betrokkenen wordt de ernst van het gedrag bepaald.

### **Seksueel grensoverschrijdend gedrag**

Wanneer duidelijk wordt dat er sprake is van seksueel grensoverschrijdend gedrag wordt gecategoriseerd hoe ernstig het gedrag is. Bij alle vormen dienen de ouders van zowel het kind dat het gedrag vertoont als het kind dat met het gedrag is geconfronteerd te worden geïnformeerd.

### **Aanbevelingen stap 3**

- Blijf met ouders in gesprek gedurende het gesprek
- Bekijk bij alle vormen van seksueel grensoverschrijdend gedrag of er signalen zijn van onderliggende problematiek.
- Documenteer in het kind dossier

### **Stap 4: Maatregelen nemen**

De volgende maatregelen kunnen worden genomen:

- Het instellen van een intern onderzoek en het aanleggen van een draaiboek (bijlage 6)
- Het regelen van ondersteuning voor het kind en de ouders

- Aanbieden van excuses voor falend toezicht/ onveilige situatie vanuit de kinderopvang.
- Aanbieden van opvang en professionele hulp voor alle kinderen en hun ouders die op welke wijze dan ook betrokken zijn geweest bij het grensoverschrijdende seksuele gedrag
- Gesprekken voeren met ouders van beide partijen om gezamenlijk tot een oplossing te komen. Creëer van beide partijen ouders 'bezorgde ouders' en zoek naar een gezamenlijk belang.
- Afscherming van het kind dat het grensoverschrijdende gedrag heeft vertoond.

#### **Aanbevelingen stap 4**

- Het is belangrijk om nauw samen te werken met expertorganisaties zoals Veilig Thuis, het zorgadviesteam en de GGD.
- Onderzoeken hoe verbeteringen binnen Second Home kunnen worden doorgevoerd om mogelijke herhaling te voorkomen.
- Emotionele begeleiding bieden aan direct betrokken ouders
- Second Home kan tegen het volgende dilemma aanlopen: Gaat een kind van de kinderopvang af of niet? En is dat op basis van een besluit van Second Home of van de ouders (opzeggen plaatsingsovereenkomst)?
- Ouders dienen altijd geïnformeerd te worden over gemaakte keuzes en deze te beargumenteren.

#### **De verschillende gradaties van seksueel grensoverschrijdend gedrag**

##### **▪ Licht seksueel grensoverschrijdend gedrag**

Kan worden gezien als een noodzakelijke stap om normen en waarden te leren kennen en zal bij veel kinderen op bepaalde momenten in de ontwikkeling voorkomen. Het is nodig dat de beroepskracht dit gedrag begrenst, hierop reageert en hierover spreekt met ouders.

##### **▪ Matig seksueel grensoverschrijdend gedrag**

Is ontoelaatbaar: het is belangrijk om een duidelijk verbod in te stellen. Aan het kind moet worden uitgelegd dat dit gedrag niet mag en er moet worden uitgelegd waarom dit niet mag. De betrokken kinderen kunnen in de groep worden geobserveerd. Het is belangrijk dat er met de kinderen wordt gecommuniceerd en dat ouders actief betrokken worden. De aandachtsfunctionaris overlegt met de afdeling Pedagogiek, Veilig Thuis (externe gedragswetenschapper of externe hulpverlening of advies indien noodzakelijk).

##### **▪ Ernstig seksueel grensoverschrijdend gedrag**

Vereist dat er direct wordt ingegrepen. Er moeten maatregelen genomen worden die kunnen garanderen dat het gedrag niet meer kan voorvallen. De manager dient ingelicht te worden om verdere stappen te kunnen ondernemen, ook omdat de directie eindverantwoordelijk is voor alle interne en externe communicatie. Bij ernstig seksueel grensoverschrijdend gedrag dient stap 4 te worden ingezet.

#### **Stap 5: Beslissen en handelen**

Er zijn verschillende mogelijkheden om te handelen richting het kind dat het seksuele grensoverschrijdende gedrag heeft vertoond:

- Het kind blijft op de groep

Er zijn geen aanwijzingen dat het gedrag zich gaat herhalen of dat het kind een bedreiging vormt voor de andere kinderen.

- Het kind gaat naar een andere groep of kinderopvangorganisatie

Er is aanleiding dat het in het belang van het kind en de andere betrokkenen beter is dat het kind herplaats wordt.

- Het inzetten van hulp

Met advies van Veilig Thuis en in overleg met ouders kan hulpverlening voor het kind worden ingezet. –

- Melding bij Veilig Thuis

De (wijk)manager doet een melding van Veilig Thuis.

Het gedrag van het kind kan namelijk ook op andere problematiek wijzen.

### **Stap 6: Nazorg bieden en evalueren**

Aanbevolen wordt het personeel persoonlijk te informeren. Daarnaast kunnen alle betrokkenen zo spoedig mogelijk over het seksueel overschrijdende gedrag op de hoogte worden gebracht middels een brief of een gezamenlijke (ouder)bijeenkomst. De directie is verantwoordelijk voor de nazorg en de evaluatie

Het is belangrijk het gehele proces en de verschillende stappen te evalueren:

- De aandachtsfunctionaris evalueert met de beroepskracht(en) en eventueel met andere betrokkenen wat er is gebeurd en de procedures die zijn gevolgd.
- Zo nodig wordt de zaak ook doorgesproken met andere (externe) betrokkenen
- Zo nodig worden verbeteringen in afspraken en/of procedures aangebracht.
- Er wordt gedocumenteerd in het kind dossier (bijlage 5) Preventieve maatregelen
- Deskundigheid op het gebied van seksualiteit en de ontwikkeling van kinderen
- Inzicht in de risicofactoren
- Hanteren van gedragsregels
- Aandacht voor communicatie van kinderen
- Afspraken over internetgebruik

### **6.2 Open mogelijk professioneel werkklimaat**

De Buitenschoolse opvang op onze locatie is zo georganiseerd dat een pedagogisch medewerker, pedagogisch medewerker in opleiding, stagiair, vrijwilliger of andere volwassene zijn of haar werkzaamheden kan verrichten. Wij geven hier op de volgende wijze vorm aan:

- Wij streven naar een zo open mogelijk professioneel werkklimaat waarin de drempel laag is voor personeel om elkaar aan te spreken op bepaalde gedragingen.
- Wij zorgen dat pedagogisch medewerkers, stagiaires en vrijwilligers nog niet aan het werk gaan voordat er een goedgekeurde VOG binnen is.
- Wij hebben een inrichting met veel ramen (ook naar buiten) voor een goede transparantie.
- Wij zorgen voor veiligheid doordat ouders en verzorgers onaangekondigd binnen kunnen komen met een eigen persoonlijke toegangscode. Zo komen er geen onbekende mensen binnen en kan niemand ongezien binnen komen.
- Wij zorgen voor veiligheid doordat andere personen dan ouders (of vaste opa of oma bv.) zich altijd moeten legitimeren bij het ophalen. Er moet van tevoren dus worden doorgegeven of iemand anders het kind komt halen en wie dit is. Is dit niet het geval dan worden de ouders gebeld voor bevestiging voor een kind wordt meegegeven.

### **6.3 Achterwachtregeling**

Alle groepen zijn in één pand gevestigd, hierdoor zijn er altijd genoeg medewerkers aanwezig die als achterwacht kunnen dienen. Er zijn altijd minimaal twee medewerkers in het pand aanwezig.

Als in een uitzonderlijke situatie er maar één medewerker aanwezig kan zijn en er geen andere volwassene op de locatie is, moet de achterwachtregeling worden toegepast. Dit betekent dat in geval van calamiteiten een achterwacht beschikbaar is die binnen vijftien minuten aanwezig kan zijn op de opvanglocatie. De (actieve) achterwacht is telefonisch bereikbaar tijdens de opvangtijden op de locatie.

#### **De volgende personen zijn bereikbaar als achterwacht:**

- Vestiging "Madagascar" Grootzeil 222
- Mariam 0618873025
- Kherdin 0640907587

Zie protocol: achterwacht

### **7.0 EHBO-regeling**

Om adequaat te kunnen handelen bij incidenten is het noodzakelijk dat er tijdens openingsuren minimaal één volwassene aanwezig is met een geldig en geregistreerd certificaat voor kinder-EHBO.

Op onze locatie doen we er alles aan om te voorkomen dat een kind letsel oploopt als gevolg van een ongeluk(je). Toch is dit helaas niet geheel te voorkomen. Daarnaast kunnen zich andere calamiteiten voordoen, waardoor EHBO noodzakelijk is.

Wij vinden het belangrijk dat alle medewerkers in het bezit zijn van een geldig EHBO-certificaat. Op deze manier kan iedereen adequaat handelen wanneer dit nodig is. Ieder jaar nemen alle medewerkers die werkzaam zijn bij Second Home Kinderopvang deel aan de online theorie en de praktijkbijeenkomst Eerste Hulp aan Kinderen. De medewerkers hebben Eerste Hulpvaardigheden geoefend onder begeleiding van een erkende EHBO-instructeur. Deze cursus is goedgekeurd door het Nederlandse Oranje Kruis/NIBHV. Doordat ieder jaar alle medewerkers deelnemen aan de cursus blijft de kennis actueel.

De training is gevolgd bij EHBO Maasstad, Eerste Hulp aan Baby's en Kinderen van het Nederlandse Oranje Kruis/NIBHV, het certificaat is 2 jaar geldig en voldoet aan de (nieuwe) wet- en regelgeving.

### **8.0 Beleidscyclus**

#### **Van doelen naar maatregelen en acties en opvolgend het bijstellen van beleid**

Onze beleidscyclus starten we met een uitgebreide risico-inventarisatie. Tijdens een teamoverleg die om de 8 weken plaats vindt bepalen we dat een inventarisatie wordt uitgevoerd en gedurende welke periode hieraan wordt gewerkt. Zo is het hele team betrokken bij de inventarisatie. Op basis van de uitkomsten van de risico-inventarisatie wordt er een

actieplan en een jaarplan gemaakt. De voortgang van beide plannen wordt regelmatig geëvalueerd tijdens teamoverleggen. Ook wordt dit meegenomen naar het MT overleg. Er wordt van de pedagogisch medewerkers verwacht mee te denken in de acties om de risico's te verminderen. Op basis van de evaluaties wordt het beleidsplan Veiligheid en Gezondheid bijgesteld en wordt besproken of de aanpassingen hebben geleid tot verbetering. Deze cyclus heeft als doel om altijd over een actueel beleidsplan voor Veiligheid en Gezondheid te beschikken. Het doorlopen van de cyclus duurt gemiddeld een jaar.

## 8.1 Plan van aanpak

De risico-inventarisaties geven inzicht in de huidige stand van zaken ten aanzien van veiligheid en gezondheid. Naar aanleiding van deze inventarisatie zijn er een aantal actiepunten op de agenda gezet met als doel de kwaliteit van de opvang te verbeteren. De belangrijkste actiepunten zijn:

Actieplan vestiging Second Home Kinderopvang – “BSO Bora Bora”

<b>Wat</b>	<b>Wanneer</b>	<b>Wie</b>
Uitvoeren van risico-inventarisatie	22 november 2023	Kwaliteitsmanager: Sabrina Koopman
Actieplan maken	22 november 2023	Kwaliteitsmanager: Sabrina Koopman
Evaluatie	10 januari 2024	Allen
Beleidsplan bijstellen	11 januari 2024	Locatiemanager: Damian Asgarali Kwaliteitsmanager: Sabrina Koopman
Evaluatie	15 maart 2024	Locatie manager Damian Asgarali en kwaliteitsmanager en pedagogisch medewerkers
Beleidsplan bijstellen	19 maart 2024	Kwaliteitsmanager: Sabrina Koopman
Uitvoeren van risico inventarisatie	18 juli 2024	Kwaliteitsmanager: Sabrina Koopman en Locatie manager: Damian Asgarali
Evaluatie	19 juli 2024	Kwaliteitsmanager: Sabrina Koopman en Locatie manager: Damian Asgarali

Aan de hand van het uitvoeren van de risico inventarisaties zijn hierbij de actieplan opgesteld van de locatie Bora Bora

<b>Actiepunten na risico inventarisatie BSO Bora Bora</b>	<b>Wat</b>	<b>Wanneer</b>	<b>Wie</b>
	Huisregels	Direct	Pedagogisch medewerkers
	Kabel van airco plafond	Op afspraak	JJ Bouw
	Laminaat bij tussendeur groepen	Op afspraak	JJ Bouw
	Kabels computer	Op afspraak	JJ Bouw
	BSO Bus buiten zetten	Direct	Pedagogisch medewerkers
	Gordijnen ergens vastmaken? Nog in overleg en anders duidelijke regels	Op afspraak	Locatie manager
	Wc brillen vastmaken	Op afspraak	JJ Bouw
	Kleed bij tv hoek of vervangen of op de grond vast maken	Werkoverleg	Pedagogisch medewerkers
	Gat in kast bij playstation dicht maken	Op afspraak	JJ Bouw
	Kast bij Blue lagoon deur zit niet meer vast	Op afspraak	JJ Bouw
	Protocol veilig rijden	Werkoverleg	Locatie manager
	Protocol vervoer	Werkoverleg	Locatie manager
<b>Evaluatie</b>			

Maatregel die altijd van toepassing is:

- Kookles/maatregel: Kinderen komen niet in aanraking met rauw gehakt, kip of rauwe eieren.
- Zwemmen/maatregel: kinderen die geen zwemdiploma hebben mogen niet deelnemen aan de activiteiten waar mag worden gezwommen
- Klimmen/maatregel: er mag op de boot niet vanaf gesprongen.
- Op de podium mogen de kinderen alleen betreden onder toezicht van de pedagogisch medewerker

## **8.2 Evaluatie**

Om te bepalen of de genomen acties en maatregelen ertoe hebben geleid dat er een veiligere en gezondere opvang kan worden geboden, evalueren we twee keer per jaar de genomen maatregelen en/of ondernomen acties tijdens een teambespreking. Indien een maatregel of

actie een positief effect heeft gehad, wordt het veiligheids- en gezondheidsbeleid hierop aangepast.

In de afgelopen periode hebben we ondervonden dat de volgende maatregelen een positief effect hebben gehad op het verbeteren van het veiligheids- en gezondheidsbeleid:

- we hebben het Pedagogisch Beleidsplan gewijzigd
- we hebben afgesproken 2 keer per jaar een VIB met alle medewerkers te gaan doen.
- we hebben elke week MT overleg samen met de directie. Hierin bespreken wij standaard het beleid en of er wijzigingen moeten komen.

## **9.0 Communicatie en afstemming intern en extern**

### **9.1 Intern**

We vinden het belangrijk dat medewerkers zich betrokken voelen bij het veiligheids- en gezondheidsbeleid. Wanneer het beleidsplan voor veiligheid en gezondheid wordt opgesteld of bijgesteld, spelen zij dan ook een actieve rol hierin.

Draagvlak en betrokkenheid van de Pedagogisch medewerkers is een voorwaarde om het beleid in de praktijk uit te dragen en na te leven. Om dit te realiseren zal er tijdens elk teamoverleg een thema of onderdeel uit het beleid worden besproken en geëvalueerd. Dit om continu in gesprek te blijven over het beleid. Hierdoor blijven we scherp op onze werkwijzen en kunnen we bij veranderingen in de omgeving of situatie, zoals bij verbouwingen of veranderingen in de inrichting, direct controleren of het beleid al dan niet moet worden aangescherpt.

Wanneer een nieuwe medewerker op de locatie komt werken zorgen we voor een uitgebreide introductie in het veiligheids- en gezondheidsbeleid, met indien nodig eventuele extra opleiding en instructies. Zodanig dat deze persoon in staat is tot het nemen van maatregelen wanneer dit aan de orde is.

### **9.2 Extern**

Via de nieuwsbrief berichten we ouders over onze activiteiten ten aanzien van veiligheid en gezondheid. Wanneer er vragen zijn van ouders worden deze zo mogelijk ter plekke beantwoord. Wanneer deze vraag voor meerdere ouders interessant is, wordt deze tevens in de nieuwsbrief opgenomen.

## **10. Ondersteuning en melding van klachten**

Hoewel we ons uiterste best doen een helder en zorgvuldig beleid te voeren ten aanzien van veiligheid en gezondheid, kan het altijd voorkomen dat een medewerker of ouder een klacht heeft. We staan open voor feedback en bespreken deze klacht het liefst direct met de medewerker of ouder zelf om tot een oplossing te komen.

## 10.1 Klachtenregeling

Wij willen graag weten hoe u over Second Home Kinderopvang denkt en waarderen het dan ook wanneer u ons laat weten waarover u niet tevreden bent of wat beter zou kunnen. Dit geeft ons de mogelijkheid om de kwaliteit van onze opvang te verbeteren en te werken aan een oplossing voor uw eventuele klacht. Denkt u dat wij onze dienstverlening kunnen verbeteren, heeft u ideeën of wilt u een klacht kenbaar maken? U kunt een klacht alleen schriftelijk indienen.

In eerste instantie wordt de interne klachtenprocedure in gang gezet en proberen wij het probleem intern op te lossen. De interne procedure is terug te vinden op onze website.

Mocht dit niet lukken dan kunt u zich als ouder of medewerker richten tot de Geschillencommissie Kinderopvang [www.degeschillencommissie.nl](http://www.degeschillencommissie.nl) Dit is een externe klachtencommissie die de klacht dan in behandeling zal nemen.

U betaalt hiervoor een kleine vergoeding (klachtengeld). Om dit te kunnen doen, moet u eerst de interne klachtenprocedure van de kinderopvangorganisatie doorlopen.

### BIJLAGE 1 Huisregels kinderen

We leren de kinderen om te gaan met de kleine risico's en de gevolgen hiervan. De afspraken die wij hiervoor gemaakt hebben staan hieronder beschreven. Deze afspraken brengen wij over aan de kinderen gedurende de dag en worden regelmatig herhaald. Kinderen spelen niet met of bij de ramen en deuren, om vallen en beknelling te voorkomen;

- Iedereen zorgt ervoor dat het materiaal dat gebruikt wordt weer wordt opgeruimd.
- In het gebouw lopen we rustig en buiten mogen wij rennen;
- Binnen gooien we niet met voorwerpen;
- Uitgetrokken schoenen gelijk oppakken en opbergen in de vakken bij de ingang om struikelen te voorkomen;
- De voordeur dient altijd gesloten te worden;
- Kinderen ruimen in principe zelf het speelgoed op waar ze niet meer mee spelen, voordat ze aan een ander spel beginnen of naar huis gaan;
- Laat de kinderen rustig zitten tijdens het eten, om verslikken te voorkomen;
- Kinderen duidelijk maken dat zij in bepaalde ruimtes (keuken, kantoor, berging) niet alleen mogen komen;
- De kinderen wordt aangeleerd dat zij hun handen moeten wassen na bijv. toiletbezoek, buitenspelen, voor het eten.
- Leer de kinderen wat een goede hoesthygiëne is (tijdens hoesten of niezen het hoofd wegdraaien of buigen, in hun ellenboog niezen of hand voor de mond houden). Als blijkt dat de handen na hoesten of niezen zichtbaar vuil zijn, moeten zij hun handen wassen.
- Let erop dat kinderen met snottebellen hun neus snuiten. Gebruik voor de kinderen telkens een schone zakdoek. Er staat op iedere groep een doos met tissues binnen handbereik;
- Wij praten rustig op de groep;
- Pesten vinden wij niet leuk, we zijn aardig voor elkaar;
- Niet klimmen op omheining;
- Drinken doen wij uit de eigen beker en eten met eigen bestek.



- Op de glijbaan in de tuin mag alleen zittend gegleden worden, met het gezicht naar voren.

## **BIJLAGE 2 Gedragsregels Second Home Kinderopvang**

Second Home Kinderopvang schept een klimaat waarin iedereen kinderen, ouders en medewerkers zich veilig voelen.

### **Algemene gedragsregels:**

- Iedereen wordt geaccepteerd zoals hij/zij is; alle mensen zijn verschillend en dat is prima;
- Iedereen gaat respectvol met elkaar om. Er worden geen racistische opmerkingen gemaakt, gediscrimineerd, geroddeld of gescholden. Ook wordt niemand uitgelachen, vernederd of buitengesloten;
- Er wordt geen lichamelijk of verbaal geweld gebruikt. Ook wordt er niet bedreigd met lichamelijk geweld;
- Iedereen die gedrag vertoont dat als onacceptabel wordt ervaren wordt hierop aangesproken. In het geval van (dreigementen van) lichamelijk of verbaal geweld door ouders of medewerkers is de directie bevoegd corrigerende maatregelen te nemen of om de toegang tot het kinderdagverblijf te ontzeggen;
- Iedereen houdt zich aan gemaakte afspraken;
- Iedereen is zuinig op het materiaal en de omgeving van het kinderdagverblijf en op de bezittingen van een ander;
- Iedereen zorgt voor rust binnen het kinderdagverblijf;
- De medewerker is consistent en betrouwbaar in zijn of haar gedrag;
- De medewerker wijst plagen en pesten ten alle tijde af;
- De medewerker luistert naar het kind en neemt het kind serieus;
- De medewerker benadert het kind positief;
- De medewerker spreekt niet over het gedrag, huiselijke omstandigheden of andere privacygevoelige zaken van een kind in het bijzijn van niet direct betrokken personen.
- De organisatie probeert in alle gevallen zorgvuldig te handelen en de belangen van ouders en kinderen te behartigen;
- De ouders/ verzorgers worden schriftelijk geïnformeerd over calamiteiten;
- De ouders/ verzorgers hebben inzage in alle gegevens die over het kind worden opgeslagen;
- De medewerker gebruikt geen seksueel getint taalgebruik en maakt geen seksueel getinte grappen of opmerkingen;
- Foto's, die op of rond het kindercentrum worden gemaakt, worden alleen bewaard, bewerkt of verspreid met toestemming van de ouders of verzorgers van de kinderen;
- Foto's van kinderen worden alleen gepubliceerd met schriftelijke toestemming van ouders of verzorgers.

### **BIJLAGE 3 Preventieve maatregelen/huisregels op het gebied van veiligheid Algemeen**

- Wanneer de ouder/verzorger aanwezig is, ligt de verantwoordelijkheid voor het kind bij de ouder;
- Altijd de deur (zachtjes) dicht doen;
- De vluchtdeuren worden vrijgehouden;
- Kinderen spelen niet met of bij de ramen en deuren, om vallen en beknelling te voorkomen;
- Opletten bij de deur dat niemand daar speelt.
- Bij tussendeur altijd eerst door glas kijken voordat je binnen betreedt.
- Kinderen geen kleding met koordjes laten dragen tijdens buiten spelen. De pedagogisch medewerkers controleren hierop. Verwijder koordjes uit jassen voor het buiten spelen;
- Deuren die open mogen blijven staan, worden vastgezet op de haak of met een deurstop. Alle deuren die open en dicht gaan hebben veiligheidstrips (minimaal tot een hoogte van 1.20 m);
- De stopcontacten zijn kind veilig, of hebben afschermkapjes;
- De EHBO-doos wordt jaarlijks gecontroleerd op de inhoud. Wanneer er iets gebruikt is, wordt dit z.s.m. weer aangevuld. De EHBO-doos wordt in de keuken op een duidelijke plek bewaard en nemen wij altijd mee als wij een activiteit hebben buiten de deur.
- Medicijnen worden bewaard buiten bereik van kinderen in de medicijnenkast (indien nodig in de koelkast).
- Wanneer er geknoeid wordt met water (bijv. in de keuken of bij de toiletten) wordt dit zo snel mogelijk opgeruimd om uitglijden te voorkomen. Ook wanneer de vloer nat is geworden bij vies weer, wordt deze zo snel mogelijk weer droog gemaakt om uitglijden te voorkomen.
- Losse matten of vloerkleden hebben een slip vaste ondergrond om verschuiven te voorkomen.
- Iedereen zorgt ervoor dat het materiaal dat gebruikt wordt weer wordt opgeruimd.
- Elke dag aanvinken op de tablet welke kinderen er zijn;
- In het gebouw wordt niet gerend, als een kind rent maak duidelijk dat dit niet mag;
- Niet zonder schoenen lopen wel op blote voeten of pantoffels aan, dit i.v.m. gevaar voor uitglijden;
- Binnen gooien we niet met voorwerpen;
- Wees alert dat er een kind achter de deur kan staan wanneer je deze open doet.

#### **Entree**

- Uitgetrokken schoenen gelijk oppakken en in de vakken plaatsen om struikelen te voorkomen;
- Er liggen geen lossen onderdelen in de entree en de gang, zorg dat er voldoende loopruimte is;
- Er worden geen grote voorwerpen (pakketten, grofvuil o.i.d.) in de entree geplaatst, omdat ouders hier vaak met een kind op de arm binnenkomen en zo geen goed zicht hebben op wat er staat;
- De voordeur dient altijd gesloten te worden.

## Leefruimte

Beschrijving:

Speeleiland staat centraal in de ruimte van de opvang van de Blue Lagoon en Matira groep. Het speeleiland bevat de volgende spelelementen:

- Volledig uitgewerkt Bora Bora/eiland thema.
- Bedrukte vinyl vloer in het midden van de ruimte. (In thema en met hinkel pad)
- Wandbedrukking op twee wanden in Bora Bora eiland thema.
- Piraten boot met op het achtersteven een klim en glijd gedeelte en een doorkruipruimte.
- Boot mast met daarop spelmodules centraal in de boot.
- 14 vaste spelmodules verwerkt aan de muur en op de boot.
- 1 speeltafel op het eiland naast de boot.

**Wandbedrukking:** Wandbedrukkingen is uitgevoerd op een Forex materiaal. Dat is een geperst kunststof van 3mm dik en kan op iedere vlakke wand worden geplaatst. Het voordeel aan dit materiaal is dat het sterk, duurzaam en hygiënisch is. deze wandbedrukkingen zodat dit een extra visuele impuls geeft aan uw ruimte en de fantasie van de kinderen wordt geprikkeld.

**Playtouch Spelcomputer:** PlayTouch 17-inch Juliet touchscreen-speelsystemen, gemonteerd aan de wand, met 13 verschillende spellen die speciaal zijn gemaakt voor de kinderen, geeft oneindig veel speelplezier. Het scherm met 3 mm veiligheidsglas en de sterke behuizing zijn speciaal ontworpen voor gebruik in onze BSO ruimtes en zijn absoluut schokbestendig.

Onze materialen en producten voldoen aan:

- De Europese norm voor speelgoed: EN71-1 (mechanisch), 2 (brandbeveiliging), 3 (specificatie voor de migratie van bepaalde elementen);
- EN1176 en EN1177: speelplaats- en veiligheidsnormen voor oppervlakken;
- Verplicht certificaat: CCC. Veiligheidsstandaard Gb6675-1, 2, 3, 4;
- Certificaten voor brandveiligheid en toxine;
- Brandveiligheid (NE-71-2) -> NEN-EN 71-2: 2011 + A1: 2014;
- Toxinen (NE-71-3) -> NEN-EN 71-3: 2013 + A2: 2017;
- FSC-gecertificeerd beukenhout: voor het behoud van bossen en onbreekbaar;
- Alle producten zijn voorzien van een transparante antibacteriële laag;

De gehele speelplaats voldoet aan de EN-71 (2/3) / EN-1176 / EN-1177-normen.

Aan de kant van de Theater waar de Tahiti en Tofari groep bevindt zich een grote podium. Podium mag niet zonder pedagogisch medewerker worden betreden. Om het vallen te voorkomen. De gordijnen die er hangen worden om de 3 maanden gewassen en ze zijn van brandvertragend materiaal.

- Er wordt speelgoed gebruikt dat aansluit bij de leeftijden van de kinderen. Dit betekent o.a. dat er geen speelgoed dat scherpe voorwerpen heeft. Wanneer bijvoorbeeld kinderen spelen met de strijkkralen. Mag alleen de leiding strijken of de grote kinderen van de Blue Lagoon groep onder toezicht van de leiding. Bij activiteiten zoals; graffitiworkshop, zagen of andere activiteiten waar de risico groot zijn dat kinderen zich kunnen bezweren en waarbij het letsel dan groot is, is er **ALTIJD** toezicht.
- Speelgoed moet zoveel mogelijk op de groep blijven waar het vandaan komt;

- Niet weglopen bij activiteiten waar zoals hierboven is vernoemd
- De pedagogisch medewerkers controleren zelf regelmatig het speelgoed. Speelgoed dat niet veilig is (stuk, beschadigd, afbladderende verf, losse stiksels of touwtjes bij stoffen speelgoed) wordt gerepareerd of weggegooid. Bij aanschaf van nieuw speelgoed wordt goed gekeken of speelgoed past bij de leeftijd van de kinderen.
- Kinderen ruimen in zelf het speelgoed op waar ze niet meer mee spelen, voordat ze aan een ander spel beginnen, of naar huis gaan;
- Verkleedkleden worden om de week gewassen.
- Kinderen mogen niet rennen in de groepsruimten. Als kinderen willen rennen, mag dit buiten;
- Laat de kinderen rustig zitten tijdens het eten, om verslikken te voorkomen;
- Binnen mag er niet gegooid worden met voorwerpen (bal e.d.);
- Kopjes met hete dranken worden buiten bereik van de kinderen hoog geplaatst. Er worden geen kinderen op schoot genomen wanneer koffie of thee wordt gedronken.
- In bepaalde ruimtes (keuken en berging) mogen kinderen niet alleen komen;
- Gevaarlijke voorwerpen, zoals messen, scharen, lucifers of aanstekers en gereedschap worden buiten het bereik van kinderen (hoog of in een afgesloten kast) opgeborgen.
- Er is geen heetwaterkraan aanwezig in kindertoiletten.
- Schoonmaakmiddelen worden buiten bereik van kinderen bewaard (in een hoge afsluitbare kast of in de berging)
- Echte schoonmaakwerkzaamheden worden gedaan wanneer de kinderen niet aanwezig zijn op de groep.
- Kinderen laten zitten als ze eten en rustig laten eten.
- Binnen mag er niet gevoetbald worden.
- Als er gemorst wordt, dit direct opruimen
- Kinderen leren na gebruik het speelgoed op te ruimen.

## **Keuken**

- Kinderen mogen niet in de keuken komen (tenzij onder begeleiding van de pedagogisch medewerkers)
- Apparaten die heel heet worden (waterkoker, koffiezetapparaat) staan buiten bereik van de kinderen.
- De heetwaterkraan is buiten bereik van de kinderen. Laat na gebruik van heet water altijd de kraan even doorstromen met koud water. Zorg dat er geen opstapmogelijkheden voor kinderen bij de heetwaterkraan staan.
- Schoonmaakmiddelen, andere giftige stoffen en plastic zakken worden buiten bereik van kinderen bewaard.
- In geval van vergiftiging wordt echter altijd 112 gebeld met de vraag om advies.
- Vaatwasser goed sluiten.
- Plastic zakken opbergen in een kast waar kinderen niet bij kunnen.

## **Buitenterrein**

- Houd altijd toezicht als de kinderen buitenspelen (bij kleine kinderen van dichtbij, bij grotere kinderen evt. verder weg)

- Er is een goede omheining rondom de Schoolplein. Het hek op de buitenspeelplaats is standaard op slot, en wordt niet gebruikt als doorgang met de kinderen. De kinderen gaan niet van de buitenruimte af om te spelen.
- Wanneer er speelmateriaal uit de buitenberging wordt gehaald, gebeurt dit altijd door of onder toezicht van een pedagogisch medewerker. Laat geen kinderen toe in de buitenberging. Na gebruik wordt de deur van de berging altijd op slot gedaan (sleutel wordt buiten bereik van de kinderen bewaard).
- Speelmateriaal zoals fietsjes e.d. worden gebruikt op het bestrate gedeelte van het buitenterrein. De pedagogisch medewerkers letten er op dat er niet gefietst wordt onder of in de buurt van de speeltoestellen (i.v.m. vallen op fietsje). Als er los speelmateriaal onder de speeltoestellen ligt, wordt dit zo snel mogelijk opgeruimd.
- Bij gebruik van een zwembadje op het buitenterrein wordt permanent toezicht gehouden door een pedagogisch medewerker. Er worden hierover afspraken gemaakt wie wanneer oplet.
- Bij de parkeerplaatsen zachtjes rijden i.v.m. overstekende kinderen
- Geef het goede voorbeeld m.b.t. verkeersregels bijv. bij het oversteken
- Niet klimmen in/ op het hek van de buitenspeelplaats
- Er zijn geen giftige of stekelige planten of begroeiing rondom of op het speelterrein
- Voordat de kinderen buiten gaan spelen, controleert de pedagogisch medewerker of er geen zwerfvuil op het terrein
- Er worden duidelijke afspraken gemaakt welke delen van het terrein bedoeld zijn voor drukkeren spelen zoals fietsen, voetballen en welke bedoeld zijn voor rustiger activiteiten. Dit om botsingen te voorkomen.
- De deur naar de speelplaats altijd eerst vastzetten voordat de kinderen naar buiten gaan.
- Op de glijbaan mag alleen zittend gegleden worden, met het gezicht naar voren.
- De kleinste kinderen worden geholpen bij het glijden en goed aangeleerd hoe het moet.
- Bij sneeuw/ijs of regenplassen speelplaats vegen of pekelen strooien

**Naast bovenstaande afspraken die de veiligheid van de kinderen vergroten, neemt Second Home Kinderopvang nog de volgende maatregelen:**

- Om een goed beeld te krijgen wat nu precies onveilige situaties zijn, houden de pedagogisch medewerkers een ongevallenregistratie bij. Ongevallen waarbij medische hulp is ingeschakeld worden hierop ingevuld. Aan de hand hiervan wordt gekeken of en hoe bepaalde onveilige situaties verholpen moeten worden;
- Kasten moeten stevig staan en niet om kunnen vallen, ook niet als er een kind opklimt. Hoge kasten worden vastgezet aan de muur. Ladekasten dienen kantelbeveiliging te hebben, zodat ze niet om kunnen vallen. De pedagogisch medewerkers controleren zelf regelmatig het meubilair op splinters. Als er splinters worden aangetroffen, wordt het meubilair geschuurd. Wanneer pedagogisch medewerkers een mankement aan een bepaald meubelstuk aantreffen, dienen zij dit z.s.m. door te geven aan de leidinggevende;
- Er is bedrijfshulpverlening (BHV) binnen de organisatie. Een aantal medewerkers heeft hiertoe een cursus gevolgd. Bij calamiteiten (brand, ernstig ongeval e.d.) hebben de BHV-ers de leiding over de te nemen maatregelen. De BHV-ers oefenen minimaal jaarlijks een ontruimingsoefening met alle kinderen en pedagogisch medewerkers. Zij volgen hierbij het Ontruimingsplan. De BHV-ers houden in de gaten of vluchtroutes vrij van obstakels zijn, zodat in geval van nood snel ontruimd kan worden.

## **BIJLAGE 4 Preventieve maatregelen/huisregels op het gebied van gezondheid**

### **Maatregelen m.b.t. de overdracht van ziektekiemen Protocol handhygiëne**

- o Was je handen:
- o voor het aanraken en bereiden van voedsel;
- o voor het eten of helpen bij het eten;
- o voor wond verzorging;
- o voor het aanbrengen van zalf of crème;
- o na hoesten, niezen en snuiten;
- o na toilet gebruik;
- o na het verschonen van een kind;
- o na contact met speeksel, snot, braaksel, ontlasting, wond vocht of bloed;
- o na contact met vuile was of afval;
- o na schoonmaakwerkzaamheden;
- o Handen wassen doe je als volgt:
- o gebruik stromend water;
- o gebruik vloeibare zeep;
- o verdeel de zeepgoed over de gehele handen;
- o spoel de handen hierna goed schoon met water;
- o droog de handen af aan een papieren handdoekje;
- o toilet hygiëne;
- o Leer de kinderen wat een goede toilet hygiëne eis (handen wassen met water en zeep na toiletbezoek);
- o De kinderen wordt aangeleerd dat zij hun handen moeten wassen na de bovenstaande activiteiten;
- o Houd in de gaten of kinderen hun handen wassen met zeep na toiletbezoek. Je kunt hier niet continu op letten, maar als je ziet dat een kind zijn handen niet wast, kun je hem er aan herinneren;
- o Zorg voor kort geknipte nagels;
- o Draag zo min mogelijk sieraden;

### **Protocol hygiëne bij verkoudheid**

- Hanteer zelf een goede hoesthygiëne (tijdens hoesten of niezen het hoofd wegdraaien of buigen en in de kom van de ellenboog);

- Leer de kinderen wat een goede hoesthygiëne is (tijdens hoesten of niezen het hoofd wegdraaien of buigen, in hun ellenboog niezen of hand voor de mond houden). Als blijkt dat de handen na hoesten of niezen zichtbaar vuil zijn, moeten zij hun handen wassen;
- Let erop dat kinderen met snottebellen hun neus snuiten. Gebruik voor de kinderen telkens een schone zakdoek. Er staat op iedere groep een doos met tissues binnen handbereik, zodat kinderen ook zelf een tissue kunnen pakken om hun neus te snuiten;

## **Gebruik van crèmes**

- Was je handen voor het aanbrengen van zalf of crème;
- Gebruik bij voorkeur zalf of crème uit tubes (in plaats van potjes);
- Wanneer er toch zalf of crème in potjes worden gebruikt, gebruik dan een spatel, wattenstaafje of vingercondoom om de zalf of crème uit het potje te halen;

## **De was**

- Gebruik altijd een schoon vaatdoekje om de tafels en stoelen na de maaltijd te reinigen. Deze wordt na gebruik direct in de was gegooid;
- De vaatdoek in de keuken wordt na ieder gebruik met heet water uitgespoeld, en minimaal ieder dagdeel vervangen;
- Blauwe/gele vaatdoeken voor keukens en meubels gebruiken
- Roze doekjes voor sanitair
- Textiel wordt gewassen op minimaal 60 graden;
- Vaatdoeken en dweil gescheiden niet wassen met de theedoeken, handdoeken en andere wassen
- Verkleedkleden om de week wassen
- Gordijnen om de 3 maanden.

## **Eten en drinken**

- Voeding wordt klaargemaakt en bewaard in de keuken;
- Neem na elke maaltijd de tafel en zo nodig ook de stoeltjes af;

## **Speelgoed**

- Maak regelmatig het speelgoed schoon (volgens het schema elke week). Maak zichtbaar verontreinigd speelgoed direct schoon;
- Stoffen speelgoed, knuffels en verkleedkleding worden wekelijks op 40 graden gewassen;
- Houd speelgoed voor binnen en buiten gescheiden;
- Berg speelgoed dat een tijdje niet gebruikt wordt, zoveel mogelijk op in dichte kasten of gesloten bakken;
- Er wordt zoveel mogelijk eenvoudig te reinigen speelgoed gebruikt;

## **Maatregelen m.b.t. het binnenmilieu**

### **Luchtkwaliteit**

- Ventileer dagelijks (3x) in alle groepsruimtes door de ramen en deuren open te zetten. Roosters, die zich meer dan 1.80 meter boven de vloer bevinden blijven zoveel mogelijk geopend. Doe dit 's morgens direct na binnenkomst;
- - Bij voorkeur is de temperatuur in de verblijfsruimte rond de 20 graden (niet lager dan 17 graden), in de slaapkamer iets koeler (niet lager dan 15 graden). Controleer de temperatuur regelmatig. Probeer temperatuurverschillen van meer dan 5 graden in verschillende ruimtes te vermijden. Op de groepen zijn thermometers aanwezig;
- Ventileer extra tijdens bewegingsspelletjes;

- Controleer regelmatig de luchtvochtigheid: deze ligt bij voorkeur tussen de 40% en 60%. Op de groepen zijn luchtvochtigheidsmeters aanwezig;
- Binnen mag niet worden gerookt. Ook buiten wordt in aanwezigheid van de kinderen niet gerookt;
- Er worden geen kaarsen gebrand, alleen met verjaardagen van de kinderen aan tafel en in bijzijn van de pedagogisch medewerkers;
- In ruimtes met kinderen worden geen spuitbussen (verf, haarlak, luchtverfrisser) gebruikt. Ook worden er geen andere oplosmiddelen (sticker-verwijderaar, wasbenzine, terpentijn, afbijtmiddelen) gebruikt waar de kinderen bij zijn. Er wordt over het algemeen alleen lijm op waterbasis gebruikt in bijzijn van de kinderen. Verder worden er geen sterk geurende producten gebruikt;
- Ventilatieopeningen worden minimaal 3-maandelijkse gereinigd.
- Verontreinigde lucht komt niet via de ventilatieopeningen in de binnenruimte terecht. Wanneer er sprake is van luchtverontreiniging worden de openingen en ramen gesloten;
- Er worden binnen geen huisdieren gehouden (vanwege mogelijke allergische reacties);

### **Schoonmaak van de ruimte**

- Alle ruimtes worden schoongemaakt aan de hand van het schoonmaakschema (de vloer en de tafels en stoelen dagelijks, de vloeren worden elke week gestofzuigd en gedweild, hoger gelegen oppervlakten (kasten, vensterbanken e.d.) wekelijks, en verticale oppervlakten (ramen, tegels e.d.) maandelijks). Na het eten worden tafel, stoelen en grond direct schoongemaakt. Wanneer de ruimte na een “vieze activiteit” (zand, verf e.d.) vies is geworden zal dit direct hierna worden schoongemaakt;
- De schoonmaakwerkzaamheden worden correct bijgehouden op het schoonmaakschema, zodat altijd goed inzichtelijk is wat er al is schoongemaakt, en wat er nog moet gebeuren;
- De leidinggevende controleert regelmatig of er volgens het schoonmaakschema wordt gewerkt en of dit toereikend is. Ook wordt er gecontroleerd of het schema goed wordt ingevuld;
- Schoonmaakmiddelen worden in hun oorspronkelijke verpakking / fles bewaard. Bij (mogelijke) vergiftiging met deze stoffen is het noodzakelijk dat direct duidelijk is om welke middel het gaat;
- Bij stofzuigen, afstoffen of stofwissen worden de ramen opengezet om te luchten. Bij handmatig stofwissen worden stofbindende doeken gebruikt;
- Er worden alleen kortpolige vloerkleden gebruikt omdat deze beter te reinigen zijn;
- Haal knutselwerkjes en andere versiering in de ruimte die niet gereinigd worden, na een maand weg (i.v.m. stof);

Er worden geen tweedehands gestoffeerde meubels gebruikt;

### **Geluidsoverlast**

- Luidruchtige werkzaamheden worden zo gepland dat geluidsoverlast wordt voorkomen;
- Bij geluidsoverlast worden passende maatregelen genomen;

### **Planten**

- Zowel binnen als buiten staan geen planten die allergeen stuifmeel verspreiden;



- Er staan geen planten met harige blaadjes;
- Spoel (echte of kunst-)planten wekelijks af om te voorkomen dat ze stoffig worden;
- Vervang de potgrond regelmatig om schimmelvorming te voorkomen;

## **Hitteprotocol**

- Zet deuren wijd open als de temperatuur binnen oploopt boven de 25 graden. Ook wordt een ventilator gebruikt om de ruimte af te koelen. Zet deze ventilator op een plek waar de kinderen niet bij kunnen;
- Gebruik bij warm weer zo snel mogelijk de zonwering;
- Ventileer op warme dagen met name 's morgens direct na binnenkomst;
- Bij warm weer worden geen inspannende activiteiten gedaan, omdat het lichaam dan de warmte niet goed kwijt kan. Probeer te voorkomen dat kinderen zelf druk gaan doen door hen te betrekken bij rustige activiteiten;
- Geef de kinderen bij hoge temperaturen extra drinken (water of limonade);
- De kinderen mogen tussen 12:00 uur en 15:00 uur bij temperaturen boven de 25 graden niet naar buiten;
- Zorg ervoor dat kinderen niet te warm gekleed zijn. Trek overtollige kleding uit. Laat kinderen eventueel in hun ondergoed rondlopen;
- Afkoelen kan door met water te spelen.
- Airco aan.

## **Maatregelen m.b.t. het buitenmilieu Buiten spelen**

- Let erop dat kinderen voldoende aangekleed naar buiten gaan;
- Smeer (van mei tot september) bij zonnig of licht bewolkt weer de kinderen in met zonnebrandcrème (minimaal factor 20) als ze buitenspelen. Smeer de kinderen om de 2 uur opnieuw in. Let erop dat de kinderen niet te lang in de zon
- Wij vragen de ouders bij warm weer de kinderen thuis al in te smeren;
- Beperk bij extreme hitte de duur van het buitenspelen. Pas ook de activiteiten aan, zodat grote inspanning wordt vermeden. Beperk bij extreem koud weer de duur van het buitenspelen;
- Beperk buiten eten en drinken zoveel mogelijk (vooral zoete etenswaren). Gebruik bij buiten drinken rietjes om te voorkomen dat een bij of wesp in de mond of keel terecht komt. Maak plakkerige handen of gezichten direct schoon;
- De kinderen worden minimaal een half uur van tevoren ingesmeerd zodat ze zonnebrand kan intrekken;

## **Waterpret**

- Als er een zwembad wordt gebruikt, wordt het zwembad voor gebruik goed schoongespoeld. Het badje wordt gevuld met schoon drinkwater. Hiervoor kan de tuinslang worden gebruikt. Het is van groot belang dat de tuinslang eerst doorgespoeld wordt (zachtjes zonder al te veel spetteren) om de kans op legionella zo klein mogelijk te houden. De brandslang wordt hier niet voor gebruikt, deze wordt alleen gebruikt in geval van brand;

- Spoel het bad na gebruik schoon en berg het zwembad weer droog op (dus eerst laten drogen voordat het opgevouwen wordt);

### **Rondom het gebouw**

- De vuilnisbakken binnen worden dagelijks geleegd. Afval wordt buiten in gesloten containers opgeborgen;
- Als er overlast is van vliegen of wespen, wordt ervoor gekozen om de deuren en ramen wat meer gesloten te houden, zodat deze niet binnen kunnen komen;
- Als er uitwerpselen van dieren worden gevonden (vliegen, muizen, katten) wordt dit direct opgeruimd;
- Op de buitenspeelplaats worden geen voor kinderen schadelijke bestrijdingsmiddelen gebruikt;

### **Uitstapjes**

- Wanneer er een bezoekje wordt gebracht aan de dieren, let erop dat dit voorzichtig gebeurt en wees alert op bijten of krabben van de dieren. Als dieren gevoerd worden, let er op dat dit voorzichtig gebeurt. Na contact met dieren wassen de kinderen hun handen, let hierop. Kinderboerderijen worden alleen bezocht na overleg met de ouders;

### **Maatregelen m.b.t. (het uitblijven van) medisch handelen**

Deze maatregelen zijn beschreven in het protocol zieke kinderen.

Met in acht neming van wet BIG, worden er geen medische handelingen uitgevoerd

## **Bijlage 5: Protocol: Weggaan met de kinderen naar het schoolplein van de Ontdekking en Windwijzer.**



Op de dagen dat de BSO geen Sport- activiteit heeft gepland is er ook de mogelijkheid om naar een speelruimte in de omgeving op te zoeken. Met de kinderen van onze Sport- BSO zoeken wij dan het schoolplein op van basisschool de Ontdekking en Windwijzer op.

### **Hoe gaan wij met de kinderen naar dit schoolplein?**

De pedagogisch medewerkers lopen met de kinderen richting het schoolplein. Het schoolplein is vanaf de opvang ongeveer 100 meter. Hiervoor vinden wij de norm van 1 volwassene op 10 kinderen acceptabel.

Voordat wij vertrekken naar het schoolplein maken wij een rij van 2 achterelkaar.

Wij lopen op de stoep richting het schoolplein. Onderweg lopen wij over een brug over.

Nadat we de brug zijn overgestoken komen wij bij het plein van de school waar wij uiteindelijk gaan spelen.

De groepssamenstelling en het verkeersrisico kunnen noodzakelijk zijn voor het verkleinen van de groep. De volwassene die de kinderen begeleidt, dient de kinderen te kennen (vast gezicht). Indien nodig (bijvoorbeeld bij veel jonge kinderen) loopt een tweede volwassene mee. De pedagogisch medewerker hanteert duidelijk afspraken met de kinderen:

- de kinderen lopen samen als groep onder toezicht van de pedagogisch medewerker,
- wachten op elkaar,
- wachten bij oversteken
- Niet rennen
- Het is verplicht dat de kinderen een hesje dragen van Second Home Kinderopvang voorzien van telefoonnummer.

De pedagogisch medewerkers zijn zich bewust van de verantwoordelijkheid die ze dragen voor andermans kinderen en zorgen dat de veiligheid van de kinderen gewaarborgd is; De pedagogisch medewerkers die het uitstapje uitvoeren zorgen ervoor dat de activiteit goed voorbereid is en het vervoer op een veilige manier gebeurt.

### **Afspraken:**

- De pedagogisch medewerkers kennen de kinderen en zijn zich tevens bewust van de risico's die ze lopen met het betreffende uitstapje;
- Tijdens uitstapjes ligt de verantwoordelijkheid voor de kinderen altijd bij de pedagogisch medewerkers. Deze wordt niet overgedragen, tenzij dit anders overeengekomen is, aan een andere persoon of organisatie.
- De leidsters dragen een bodywarmer van Second Home kinderopvang.
- De adressenlijst van de kinderen gaat mee;
- Een mobiele telefoon wordt meegenomen;
- Een EHBO-doos wordt meegenomen. (zonnebrandcrème in de zomer)
- De pedagogisch medewerkers nemen voldoende drinken mee voor de kinderen.

## **BIJLAGE 6 Protocol achterwacht; structurele achterwacht en achterwacht bij calamiteiten**



### **Doel:**

Het aangeven op welke momenten de achterwacht moet worden ingezet en wie op welk moment achterwacht is. Hierbij wordt onderscheid gemaakt tussen structurele achterwacht en achterwacht bij calamiteiten.

### **Waarom?**

Op het moment dat een pedagogisch medewerker alleen in een gebouw aan het werk is, moet het voor haar duidelijk zijn, wie zij kan bellen als zij ondersteuning nodig heeft.

Op het moment dat zich een calamiteit voordoet (pedagogisch medewerker ziek; kind ziek; ongeval met kind) waardoor een pedagogisch medewerker de locatie moet verlaten, met als gevolg dat de pedagogisch medewerker/ kind ratio overschreden wordt, moet voor haar duidelijk zijn, wie zij kan bellen. Dit protocol stelt dat er binnen 10 minuten een collega of volwassene ter plaatse moet zijn. Als dit geen pedagogisch medewerker is, maar een externe achterwacht, wordt deze alleen ingezet in het geval van acute nood of calamiteiten. Binnen 15 minuten is er dan alsnog een pedagogisch medewerker van Second Home aanwezig.

Op het moment dat er wordt afgeweken van de PMKR in de ochtend, tijdens de lunchpauze en/of aan het einde van de dag, is er altijd een tweede volwassene in het gebouw aanwezig.

### **Verankering:**

In ons pedagogisch beleid wordt verwezen naar dit protocol.

### **Uitgangspunt:**

De veiligheid van de kinderen en de medewerkers in het gebouw moet ten allen tijde gewaarborgd zijn. De pedagogisch medewerker/kind ratio moet worden gevolgd.

### **Wie is uitvoerend verantwoordelijk?**

De pedagogisch medewerker

### **Wie is in de lijn eerst- verantwoordelijk?**

De locatie manager

## **Deze werkinstructie hoort bij het protocol achterwacht**

### **Deze werkinstructie wordt toegepast als:**

1. De veiligheid van de kinderen en de medewerkers niet gewaarborgd kan worden omdat er te weinig volwassenen aanwezig zijn.
2. Er wordt afgeweken van de pedagogisch medewerker/ kind ratio anders dan wettelijk is toegestaan.

### **Werkinstructie:**

De aanwezige pedagogisch medewerker checkt het achterwacht rooster en belt degene die ingeroosterd staat. In het uitzonderlijke geval dat deze persoon niet aanwezig is, belt ze de tweede achterwacht. Bij extreme nood kan ouders gevraagd worden om hun kind te komen halen of om als achterwacht op de kinderopvang te blijven tot de vervangende collega is gearriveerd. Als het kindercentrum gebruikt maakt van een externe achterwacht, wordt deze alleen ingezet in het geval van acute nood of calamiteiten. Deze externe achterwacht is binnen 10 minuten ter plaatse. Binnen 15 minuten is er dan ook een pedagogisch medewerker van Second Home Kinderopvang aanwezig. Op het moment dat er wordt afgeweken van de PMKR in de ochtend, tijdens de lunchpauze en/of aan het einde van de dag, is er altijd een tweede volwassene in het gebouw aanwezig.

### **Op het moment dat de hieronder beschreven situatie zich voordoet:**

- Op momenten dat de pedagogisch medewerker/ ratio het toestaat om alleen te werken (het begin en het einde van de dag en op dagen dat er volgens de pedagogisch medewerker/ kind ratio maar één pedagogisch medewerker noodzakelijk is) wordt de achterwacht structureel ingezet. Op die momenten wordt vast afgesproken wie oproepbaar is/ zijn.
- In geval van calamiteiten waarbij een pedagogisch medewerker de groep moet verlaten (bijvoorbeeld door een ongeval met een kind).
- In geval van ziekte van een pedagogisch medewerker tijdens de werkdag.
- In geval er bij afwijking van de pedagogisch medewerker/ kind ratio in verband met ziekte of afwezigheid per direct een andere medewerker ingezet dient te worden, wordt er direct een andere medewerker opgeroepen.
- Indien het direct hierboven genoemde punt zich voordoet in de eerste uren van de ochtend, of aan het einde van de dag, wordt de collega die vast geroosterd staat gevraagd om eerder te komen of wordt de aanwezige collega gevraagd om langer te blijven, in ieder geval tot er een vervangende collega gearriveerd is.

De achterwacht wordt bij Second Home Kinderopvang vervuld door opgeleide pedagogisch medewerkers, die bekend zijn bij de vestiging en bij de kinderen. Bij sommige kindercentra is er ook een externe achterwacht voor acute noodsituaties; dit is geen opgeleide pedagogisch medewerker. Op het moment dat de achterwacht de vaste pedagogisch medewerker vervangt, is er een tweede achterwacht, voor het uitzonderlijke geval dat de eerstgenoemde situaties hierboven zich op dezelfde dag nogmaals voordoen.

Alle personen die hieronder vermeld staan, kunnen binnen 10 minuten ter plaatse zijn.

## **BIJLAGE 7 Protocol Varen**

### **Doel:**

Buitenactiviteiten organiseren zodat de kinderen lekker veel buiten zijn.

### **Waarom?**

1. Voor de gezondheid van kinderen; is het belangrijk dat kinderen iedere dag, liefst meerdere malen per dag buitenspelen.
2. Voor de grove motoriek van kinderen is het belangrijk dat ze de ruimte hebben om te rennen, klimmen, klauteren, fietsen, hinkelen, huppelen, springen etc.
3. Voor het ontdekken van de wereld is buiten spelen van wezenlijk belang; samen kijken naar de wereld, samen praten over de wereld om ons heen, samen experimenteren met water, zand en andere materialen in de natuur en het ontdekken van processen als groeien, bloeien en doodgaan.
4. Buiten spelen is belangrijk en de buitenruimte moet voldoende uitdaging bieden. Aan de andere kant hebben we te maken met een kwetsbare doelgroep, dus is een veilige buiten speelruimte altijd het uitgangspunt.

### **Verankering:**

In ons pedagogisch beleid en veiligheid en gezondheidsbeleid wordt verwezen naar dit protocol.

### **Uitgangspunt:**

Kinderen gaan in kleine groepen met een gediplomeerde leidster/leider in de boot het water op gedurende 1 uur per keer. De boot biedt ruimte 6 kinderen en twee begeleiders, hiervan is er minstens 1 in het bezit van een geldig vaarbewijs. Er zijn geschikte en goedgekeurde reddingsvesten aanwezig voor de kinderen, deze dienen zijn te allen tijde aan te hebben wanneer ze zich in de boot bevinden. In de werkinstructie voor de BSO staat nader toegelicht hoe wij omgaan met calamiteiten en wc-bezoek en zelfstandigheid tijdens het varen.

### **Wie is uitvoerend verantwoordelijk?**

Pedagogisch medewerker

### **Wie is in de lijn eerst- verantwoordelijk?**

De Directie.

## **Bijlage 7: Werkinstructie varen tussen 7 en 13 jaar.**

### **Deze werkinstructie hoort bij het protocol:**

Varen

### **Deze werkinstructie wordt toegepast:**

Tijdens en in voorbereiding voor het varen op de boot

### **Deze werkinstructie wordt uitgevoerd door:**

Pedagogisch medewerkers en locatiemanagement

### **Werkinstructie:**

1. Er wordt volgens een vooraf opgestelde planning gevaren.
2. Bij minder weer worden kinderen goed aangekleed, eventueel met kleding van het kindercentrum.
3. De boot wordt afgemeerd aan de openbare steiger naast de locatie BORA BORA in de Noorderplassen.
4. De boot wordt voor de kinderen naar buiten gaan gecontroleerd op gevaarlijke materialen en op deugdelijk functioneren.
5. De ontwikkeling en de ontdekkingsreis van kinderen wordt door de pedagogisch medewerkers op een positieve en ondersteunende manier begeleid.
6. Bij het varen wordt de pedagogisch medewerker/ kind ratio gemeten op de boot
7. Voordat de kinderen aan boord gaan wordt er de gelegenheid gegeven om gebruikt te maken van het toilet. Aangezien er maximaal 1 uur gevaren wordt zal dit voldoende zijn om in de behoefte van de kinderen te voorzien.
8. Bij kleine ongelukjes; wordt het kind begeleid door de pedagogisch medewerker die aan boord is.
9. Bij grotere ongelukken en calamiteiten; zal de kapitein te allen tijde zorg dragen voor het veilig houden van de rest van de opvarenden alsmede het vaartuig. Tevens zal er direct geschakeld worden met de veiligheidsdiensten (112). De pedagogisch medewerker zal zich te allen tijde ontfemen over de kinderen.
10. Bij warm en of extreem zonnig weer treedt het protocol warmte en zon in werking.
11. Bij een vermist kind treedt het protocol kind vermist in werking.

## **Checklist**

- Visuele inspectie van de motor
- Visuele inspectie van de schroef
- Visuele inspectie van de brandstoftank en leidingen
- Visuele inspectie van de boot
- Algehele staat van de boot
- Visuele inspectie op gevaarlijke voorwerpen in de boot
- Brandblusser aan boord
- Hebben de kinderen reddingsvesten aan
- Is de kapitein bevoegd de boot te besturen
- Is er voldaan aan het kind/leidster ratio
- Zijn de kinderen in het bezit van een zwemdiploma
- Is het toestemmingsformulier getekend door de ouder
- Ligt de boot veilig afgemeerd
- Is er een EHBO doos aanwezig
- Is er een EHBO/BHV gediplomeerde aanwezig

## **Jaarlijks:**

Het protocol, de werkinstructie en de formulieren worden geëvalueerd.

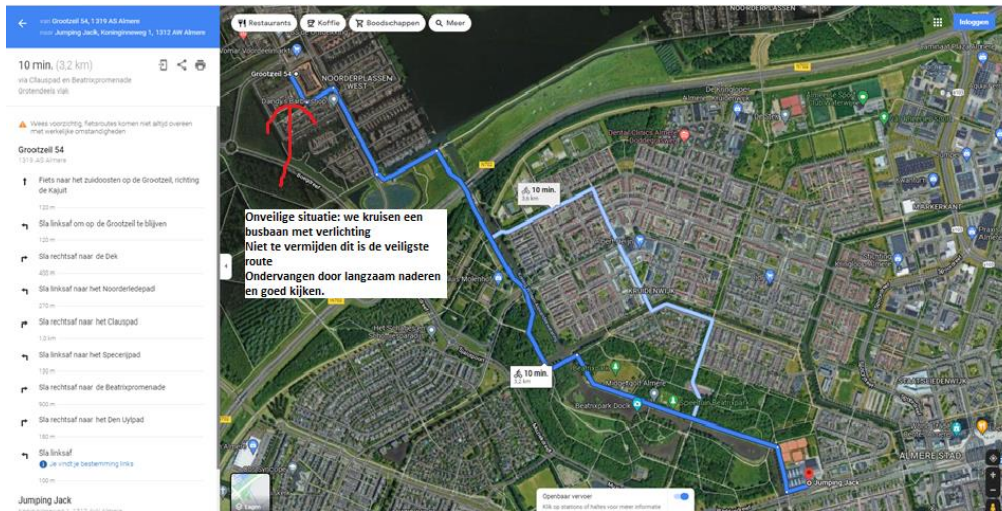
Volgende evaluatiedatum: 05-06-2024



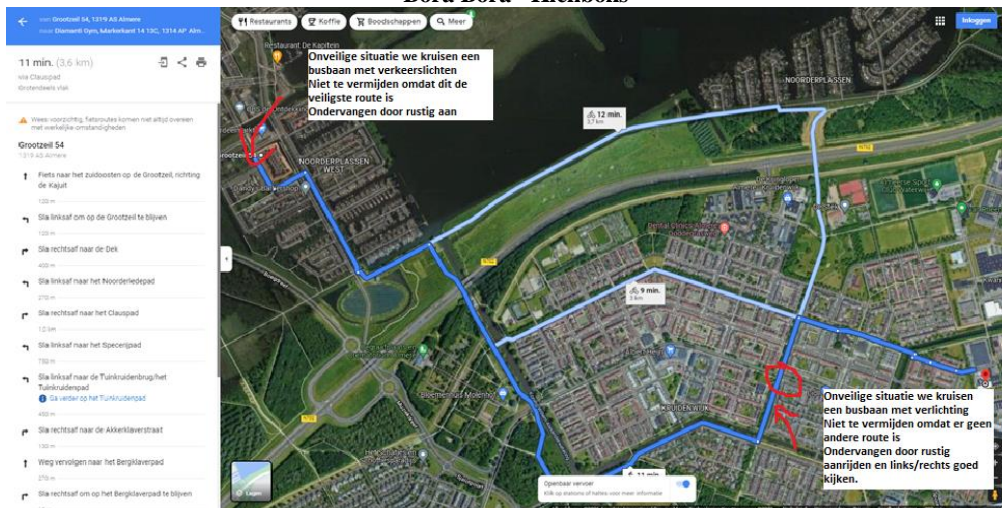
# VEILIG RIJDEN BORA BORA



**Bora Bora – Jumping Jack      Jumping Jack- Bora Bora**



### Bora Bora - Kickboks



Onveilige situatie we kruisen een autoweg 30. Niet te vermijden door er geen andere route is. Ondervangen door rustig te rijden en goed links/rechts te kijken.

- Sla linksaf naar de Zeedistelstraat
- Weg vervolgen naar de Moesdistelstraat
- Flauwe bocht naar links naar de Markerkant 14



## Bora Bora – Zwembad



Onveilige situatie we kruisen een fietspad, het fietspad heeft voorrang.  
Niet te vermijden omdat er geen andere route is zonder kruisweg  
Ondervangen door langzaam rijden en goed links/rechts kijken

- Sla linksaf naar het Buxtehudepad
- Sla linksaf naar het Tsjaikowskypad
- Sla rechtsaf naar de Zwembadbrug

## Bora Bora – Lichtboei/Cresendo

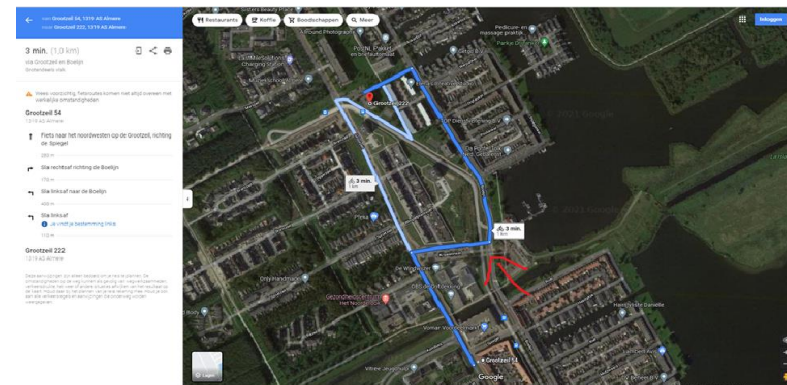


Onveilige situatie we kruisen een busbaan met een knipverlicht. Niet te vermijden omdat er geen andere route is. Ondervangen door rustig naderen en goed links/rechts kijken.

Onveilige situatie we kruisen een 30 meterweg. Niet te vermijden omdat er geen andere veiliger route is. Ondervangen door rustig naderen en goed links/rechts kijken.

Onveilige situatie we kruisen twee keer een autoweg. Niet te vermijden omdat er geen andere veiliger route is. Ondervangen door rustig te naderen en goed links/rechts kijken.

## Sla linksaf naar de Luitstraat



Onveilige situatie we kruisen een busbaan met verlichting.  
Niet te vermijden omdat er geen andere route is.  
Ondervangen door langzaam rijden en goed links/rechts kijken.

## Bora Bora Madagascar

## **Bijlage 9 Voeding en Hygiëne**

### **Inleiding**

Voedselinfecties veroorzaken jaarlijks bij meer dan een miljoen mensen in Nederland maag darmklachten. Hygiënisch werken is dan ook belangrijk om een voedselinfectie te voorkomen. Instellingen die voedsel bereiden voor anderen moeten zich aan de wettelijke regels houden om de voedselveiligheid te kunnen waarborgen. De Inspectie gezondheidsbescherming waren en Veterinaire Zaken (voorheen Keuringsdienst van Waren) bezoekt kinderdagverblijven om te controleren of ze aan deze eisen voldoen.

Je moet als instelling zorgen dat je het hele proces van voedselbereiding van inkoop tot afwas onder controle hebt en op een hygiënische wijze met het voedsel omgaat. Hiervoor moet je werkinstructies opstellen en regelmatig checklijsten invullen. Door middel van de ingevuld checklijsten kun je aantonen dat je het proces van de voedselbereiding onder controle hebt. Als de inspectie langskomt zullen ze naar deze checklijsten vragen.

Bij voorkeur is een persoon verantwoordelijk voor het voedsel. Ten aanzien van de volgende moet je werkinstructies en checklijsten hebben:

- 1) Inkoop en ontvangst goederen
- 2) Opslag goederen (magazijn/koeling/vriezer.
- 3) Bereiden koude maaltijd (broodmaaltijd/salades.
- 4) Meenemen voedsel van thuis.
- 5) Opruimen en afwassen.
- 6) Schoonmaak

Sinds maart 1998 bestaan er landelijke richtlijnen voor de voedselbereiding in kindercentra. Dit is uitgebracht onder de naam: 'Hygiëneplan voor de voedingsverzorging in woonvormen en uitbrengmaaltijden'. In dit hygiëneplan staan voorbeeld werkinstructies en checklijsten. Dit hygiëneplan is te bestellen bij het voedingscentrum ( 070-30.68.888 ). De Inspectie Gezondheidsbescherming hanteert bij de inspectie deze richtlijnen.

Aansprakelijkheid bij het zelf meenemen van eten en drinken: Ouders zijn aansprakelijk voor het ook moedermelk wat zij van huis meenemen mits het kindercentrum zich aan de hygiëneregels houdt zoals beschreven in het 'Hygiëneplan voor de voedingsverzorging in woonvormen en uitbrengmaaltijden'.

Bij het Voedingscentrum zijn nog andere brochures te bestellen: o.a. voeding voor baby's, van zuigeling tot peuter, peuter,-en kleutervoeding, voeding voor 4-12 jarigen.

### **1 Inkoop en ontvangst goederen.**

- Let bij het kopen of ontvangen van goederen op de houdbaarheidsdatum en of de verpakking niet kapot is.
- Koude producten, zoals vlees en melk, moeten voldoende koel zijn (< 7°C ).
- Ruim de binnen gekomen goederen direct na ontvangst op.

### **2 Opslag magazijn, koeling en vriezer.**

- De temperatuur van de koelkast/vriezer moet aan de buitenkant afleesbaar

thermometer boven in de koelkast. De temperatuur van de koelkast moet <7°C zijn, bij voorkeur 4°C. De temperatuur van de vriezer moet <18°C zijn.

- Alle producten moeten zijn voorzien van een houdbaarheidsdatum.
- Zet nieuw binnengekomen producten altijd achteraan (first in first out)
- Bewaar zelf ingevroren producten niet langer dan 3 maanden.
- Zet het magazijn/koelkast/vriezer niet te vol. Bestel niet te veel. Houd het overzichtelijk
- Verpakkingen moeten goed gesloten zijn.
- Houdt levensmiddelen en schoonmaakmiddelen van elkaar gescheiden.
- Let op een goede scheiding tussen rauw en bereide producten: rauwe producten onder in de koelkast en bereide producten boven in de koelkast.
- Koelkast 1x per 2 weken schoonmaken. Vriezer 1x per 3 maanden ontdooien en schoonmaken.
- Voorraadkast 4x per jaar schoonmaken.
- Controle: maandelijks moeten bovenstaande punten worden gecontroleerd en geregistreerd.

### **3 Bereiden van de broodmaaltijd**

- Was de handen. laat ook de kinderen hun handen wassen.
- Haal de producten zo kort mogelijk van tevoren uit de koeling.
- Zorg voor serviesgoed.
- Zet alle producten op tafel. Maak de porties niet te groot.
- Gebruik voor het pakken van de kaas, vlees een schone vork die alleen daarvoor gebruikt worden.
- Gebruik voor zoet beleg een schone lepel, niet met het tafelmes in de pot.
- Melkproducten niet te lang op tafel laten staan ( maximaal een half uur buiten de koeling houden ).
- Gebruikte materialen direct na het eten in de afwasmachine zetten.
- Na het eten de restjes direct dateren, afdekken en in de koeling zetten. Restjes de volgende dag opmaken, anders weggooien.

### **Bereiding van de warme maaltijden**

#### **Algemeen**

- Zorg dat de pannen in de juiste grootte gebruikt worden.
- Gebruik geen beschadigde, kromme of gedeukte geëmailleerde pannen of pannen met een beschadigde antiaanbaklaag.
- Bereid de maaltijd zo, dat de gerechten klaar zijn vlak voordat de kinderen aan tafel gaan.
- Eet warme maaltijden ( tenminste 60°C) direct na de bereiding of nadat ze op de groep zijn aangekomen.
- Eten niet opwarmen of weer invriezen. Restjes weggooien!!!!

#### **Voorbereiden Warme maaltijden**

- Voordat er met het bereiden van de maaltijd wordt begonnen, wordt gecontroleerd of de werkbanken, de kookplaat en het benodigde materiaal schoon zijn en wordt er gelet op de persoonlijke hygiëne van de medewerker.

- Ontdooi de diepvriesproducten in de koelkast. Plaats de producten hierbij in een plastic bak of iets dergelijks. Bij het ontdooien komt namelijk vocht vrij, dat veel bacteriën bevat.
- Vries ontdooide producten nooit opnieuw in.
- Zorg ervoor dat bij het weggooiën van het vocht, andere producten en de werkomgeving niet besmet worden.
- Was groenten zorgvuldig.
- Maak de rauwkost zorgvuldig schoon en was het goed.
- Zorg ervoor dat rauwkost altijd wordt klaargemaakt met schone materialen. Rauwkost is een product dat extra risico's bevat. Het product wordt niet verhit waardoor micro-organismen niet gedood worden.
- Plaats de nagerechten, rauwkost en salades direct na bereiding, afgedekt met folie, tot tijdstip van consumeren in de koeling.

### **Bereiden**

- Uitgegaan wordt van een vooraf afgesproken menu.
- Maak tijdens het koken altijd gebruik van schoon materiaal.
- Bereid de maaltijd niet te lang van te voren.
- Haal producten zo laat mogelijk uit de koelkast/diepvries en plaats ze direct na gebruik weer terug.
- Zorg ervoor dat rauwe en bereide gerechten zo veel mogelijk gescheiden blijven. Denk hierbij ook aan de borden, schalen en dergelijke, waarin de rauwe producten bewaard zijn. Vooral bij kip en vlees erg belangrijk, omdat het lekvocht van deze producten veel bacteriën bevatten. Wordt de kip of het vlees na het bakken op hetzelfde bord terug gelegd, dan zal het dus gelijk besmet worden met bacteriën.
- Bereid geen gerechten waarin eieren rauw worden verwerkt.
- Producten op basis van eieren moeten ook tot tenminste 75°C worden verhit.
- Zorg ervoor dat de producten goed gaar worden gemaakt. Voor vlees/vis/kip geldt dat het product van binnen minimaal 75°C moet zijn.

### **4. Meenemen van eten/ voedsel van thuis.**

- Eten en drinken wat koel bewaard moet worden ( bijv. melk, melkproducten, brood met kaas en/of vleeswaren ) direct na ontvangst in de koelkast plaatsen. Indien er geen koelkast in de verblijfsruimte aanwezig is kun je wellicht gebruik maken van een koelkast elders in het gebouw. Als er geen koelkast aanwezig is dan geen bederfelijke producten mee laten nemen van thuis.
- Was voordat je het eten uitdeelt eerst de handen.
- Laat de kinderen de handen wassen.
- Haal het eten en drinken zo kort mogelijk voor het eten uit de koelkast
- Ruim na het eten alles op, bewaar geen restjes.

### **5. Opruimen en afwassen**

- Ruim na het eten de tafel op.
- Eten en drinken wat koel bewaard moet worden in de koelkast zetten.
- Etenrestjes van de borden verwijderen, eventueel voorspoelen op de hand met handwarm water.
- Machinale afwas: afwasmachine vullen ( niet te vol zetten en zo indelen dat nergens water in kan blijven staan ), afwasmachine instellen op 65°C, na afloop de schone vaat

uit laten dampen en opruimen. Afwasmachine na gebruik schoonmaken (evt. etensresten uit het rooster verwijderen.)

## **6. Schoonmaak**

- Maak de keuken altijd schoon als er eten en/of drinken is klaargemaakt.
- Dagelijks afvalbakken legen en wekelijks nat schoonmaken.
- Maak de keuken volgens het schoonmaakschema